



ធនាគារអភិវឌ្ឍន៍ជនបទ និងកសិកម្ម
AGRICULTURAL AND RURAL DEVELOPMENT BANK

ព្រះរាជាណាចក្រកម្ពុជា
ជាតិ សាសនា ព្រះមហាក្សត្រ

គម្រោងដាំដំណាំផ្លែចាវ



ដំណាំឆែវ

**បទពិសោធន៍លើការអនុវត្តជាក់ស្តែងរបស់កសិករនៅស្រុកក្រូចឆ្មារ ខេត្តត្បូងឃ្មុំ
កសិករនៅស្រុកកៀនស្វាយ ខេត្តកណ្តាល និងកសិករនៅស្រុកភ្នំក្រវាញ ខេត្តពោធិសាត់**

I-ស្ថានភាពទេវៈ

ឆែវ ជាបន្លែមួយប្រភេទក្នុងចំណោមបន្លែមើមជាច្រើនដែលកសិករកម្ពុជានិយមដាំ។ ឆែវ ជាប្រភេទបន្លែមិនអាចខ្វះបានក្នុងម្ហូបអាហារប្រចាំថ្ងៃ ដោយសារឆែវអាចធ្វើជាម្ហូបដោយការចម្អិន ក៏បាន និងហូបភ្លាមក៏បានដូចជា ជ្រក់ ឬធ្វើឆែវប៉ូងជាដើម។ តាមឯកសារស្រាវជ្រាវរបស់ក្រសួងកសិកម្ម រុក្ខាប្រមាញ់ និងនេសាទ ឆែវមានប្រភពកំណើតមកពីប្រទេសចិន។ ឆែវជាបន្លែមើមសម្បូរដោយ សារធាតុចិញ្ចឹម ដូចជា វីតាមីន និងសារធាតុដុំជាច្រើនទៀត ដែលអាចជួយរក្សាតុល្យភាពរបបអាហារ យ៉ាងល្អប្រសើរផងដែរ។ ដំណាំឆែវ ងាយដាំ ជាបន្លែមើមដែលចូលចិត្តអាកាសធាតុត្រជាក់បន្តិចមិន ក្តៅហែង ជាដំណាំដែលត្រូវការទឹកច្រើន។

II-បច្ចេកទេសដាំដុះ

១-រយៈពេលដាំដុះ ៖ ឆែវមានពីរប្រភេទគឺពូជមានរយៈពេល ៦០ថ្ងៃ និង ៤៥ថ្ងៃ។ ពូជ ៦០ថ្ងៃ ដាំនៅ រដូវប្រាំងព្រោះវាចាញ់ទឹក និងពូជ ៤៥ថ្ងៃ ដាំនៅរដូវវស្សា។

២-រដូវកាលដាំដុះ ៖ យោងតាមឯកសាររបស់ក្រសួងកសិកម្ម ឆែវជាប្រភេទដំណាំដែលអាចដុះ លូតលាស់មិនប្រកាន់រដូវ អាចដាំបានស្ទើរពេញមួយឆ្នាំ ប៉ុន្តែការជ្រើសរើសរដូវដាំត្រូវជ្រើសរើសរដូវ ណាដែលមិនទាក់ទងទៅនឹងសត្វល្អិតចង្រៃស៊ីបំផ្លាញ។ រដូវដែលដាំដុះបានល្អគឺនៅរដូវទឹកស្រកកម្រិត ចាប់ពីខែតុលា ដល់ខែមករា កាលណាពន្យាដល់ខែដល់ខែកុម្ភៈឬមិន តែងទទួលរងនូវការបំផ្លាញពី សត្វល្អិតចង្រៃ។ ប៉ុន្តែ កសិករបានបញ្ជាក់ថា ការដាំដំណាំឆែវបានល្អគឺចាប់ពីខែតុលា ដល់ខែកុម្ភៈ តែប៉ុណ្ណោះ ក្រៅពីខែនេះគឺមិនអាចដាំបានឡើយ គឺដីស៊ី។

៣-ការជ្រើសរើសពូជ ៖ ឆែវ មិនទាន់អាចផលិតពូជនៅក្នុងប្រទេសបានទេ ដូចនេះពូជសុទ្ធតែនាំ ចូលពីក្រៅប្រទេស។ ពូជដែលត្រូវបានពិសោធន៍វាយតម្លៃទៅលើភាពបន្ស៊ីក្នុងលក្ខខណ្ឌប្រទេសកម្ពុជា និងបានណែនាំឱ្យប្រើប្រាស់មាន៖

- ពូជ R 6197 និងពូជ Kao yuak ១៨មកពីប្រទេសថៃ ផលិតដោយក្រុមហ៊ុន East west seed
- ពូជ៥៥ថ្ងៃ មកពីប្រទេសថៃ ផលិតដោយក្រុមហ៊ុន Chea tai seed សញ្ជាយន្តហោះ
- ពូជ Everst (F1) មកពីប្រទេសជប៉ុន ផលិតដោយក្រុមហ៊ុន Takiiseed
- ពូជ Wang Jian មកពីចិនហុងកុង ផលិតដោយក្រុមហ៊ុន Hong Kong Field Friend Agriculture Unite Co. ដែលកំពុងពេញនិយមទូទាំងប្រទេសកម្ពុជាចាប់ពីឆ្នាំ២០០១មក។

៤-ការរៀបចំដី៖

ដើម្បីឱ្យដំណាំឆៃថ្នាំកាន់តែឆាប់លូតលាស់ល្អ ត្រូវភ្ជួររាស់ដីយ៉ាងហោចណាស់ ៣ ទៅ ៤លើក ដែលធ្វើឱ្យដីធ្ងរ ងាយជ្រាបទឹកបានល្អ។ គួរភ្ជួរដីជម្រៅពី ២៥-៣០ ស.ម រាស់បំបែកដីឱ្យល្អិតលាយ ដីលាមកសត្វ ផេះ ឬជីកំប៉ុស ហើយហាលដីទុកចោលរយៈពេល៧-១០ថ្ងៃ។ ការដាំឆៃថ្នាំត្រូវតែលើក រង បើដាំលើដីទំនាបអត់លើករង មិនល្អនោះទេ គឺតែងតែរលួយ ដូចនេះត្រូវតែដាំដោយលើកធ្វើជាវង ព្រោះធ្វើឱ្យឆៃថ្នាំមានមើមល្អ។ ការលើករង មានទទឹងពី១០០-១២០ ស.ម ចន្លោះពីរងមួយទៅរង មួយ ៥០ស.ម កម្ពស់រងរដូវវស្សាគួរលើករងកម្ពស់ពី២៥ ទៅ៣០ស.ម. និងរដូវប្រាំងគួរលើករងកម្ពស់ ពី២០-២៥ស.ម.។ ឆៃថ្នាំជាដំណាំដែលត្រូវការជីជាតិច្រើនប្រភេទជាពិសេសសារធាតុអាសូត(N) ផូស្វ័រ (P) ប៉ូតាស្យូម (K) និងកាល់ស្យូម ដូចនេះការប្រើប្រាស់ជីត្រូវជ្រើសរើសប្រភេទដីដែលមានសារ ធាតុ NPKហើយដើម្បីឱ្យមានសារធាតុកាល់ស្យូមគឺប្រើលាមកសត្វ ជាពិសេសលាមកមាន់ដោយដាក់ មុនដាំលើផ្ទៃដី១ហិកតាចំនួន ៨០០០-១០ ០០០គ.ក លាយជាមួយជីប្រភេទប៉ូតាស្យូមចំនួន ១៥០- ២០០គ.ក បាចលើរងរួចរាស់លុបនិងកៀងឱ្យស្មើមុនដាំ។



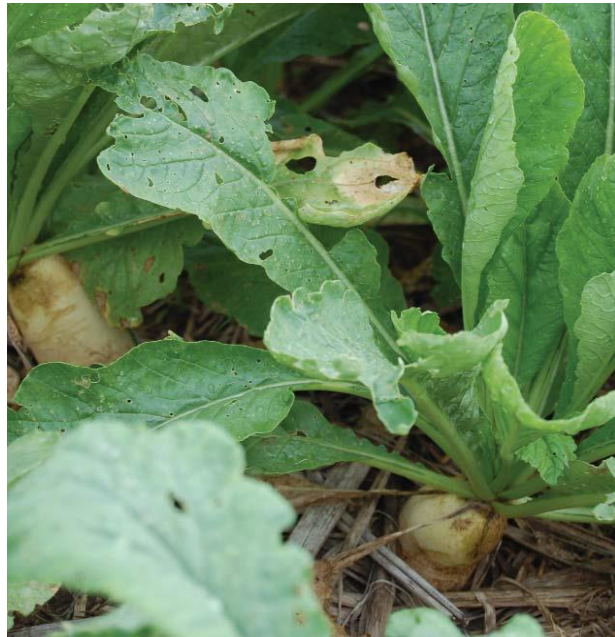
៥-វិធីដាំ៖ ដាំដោយគ្រាប់ មុននឹងដាំត្រូវយកគ្រាប់ពូជដាក់ហាលថ្ងៃឱ្យក្តៅរយៈពេល ១-២ម៉ោង បន្ទាប់ មកដាក់ត្រាំទឹកពី ៣-៤ម៉ោង និងលាងសម្អាតគ្រាប់ឱ្យបានច្រើនលើក ព្រមទាំងលាយថ្នាំការពារផ្សិត បន្តិចៗ (១គ.កគ្រាប់= ២ក្រាមថ្នាំ)។ ការដាំដុះគឺយកគ្រាប់ពូជទៅដាំលើថ្នាលក្នុងជម្រៅ ២សង់ទីម៉ែត្រ ជាមធ្យមដាក់២គ្រាប់/ គុម្ព ដោយរក្សាចន្លោះជួរ និងចន្លោះគុម្ព ២០ x ២០ ស.ម ក្រោយពីដាំហើយយក ចំបើងគ្របលើផ្ទៃរងឱ្យបាន៧០ទៅ៨០% ដើម្បីការពារសំណើមនិងភាពហាប់ណែននៃដី ជួយឱ្យឆៃថ្នាំ ដុះលូតលាស់បានល្អ ហើយក្រោយពេលដាំត្រូវស្រោចទឹកឱ្យជោគភ្លាម។

៦- ការស្រោចស្រព ÷ ការស្រោចស្រពគឺធ្វើឡើងទៅតាមវគ្គនៃការលូតលាស់នៃដំណាំ÷

- វគ្គដុះពន្លក: ចាប់ពីដាំរហូតដល់កូនឆែវដុះ១០០% វាត្រូវការសំណើមដីបែរ ត្រូវផ្តល់ទឹក ព្រឹកល្ងាចតែមិនជោតជាំខ្លាំងទេ ដែលអាចនាំកូនដំណាំរលួយបួស។
- វគ្គលូតលាស់: ក្រោយពីដុះពន្លកបាន១០០% រយៈពេល៧-១០ថ្ងៃ កូនឆែវដុះបានស្លឹក ២-៣សន្លឹក ត្រូវការទឹកកម្រិតមធ្យម
- វគ្គពង្រីកមើម: ក្រោយពីដាំបានពី ១៥-១៨ថ្ងៃ ឆែវចាប់ផ្តើមពង្រីកគល់ប៉ោងបន្តិចៗ ពេលនេះវាត្រូវការទឹក និងសារធាតុចិញ្ចឹមកាន់តែកើនឡើងរហូតដល់ពេលប្រមូលផល ដូចនេះត្រូវការបង្កើនការស្រោចទឹកឱ្យខ្លាំងជាងវគ្គនានា។

៧- ការជ្រុំដី និងដកស្មៅ ÷ ត្រូវដកស្មៅ ជ្រុំគល់ និងដករំលស់កូនដោយទុកតែ១ដើម/គុម្ព។ ការជ្រុំដីធ្វើឡើងក្រោយពីដាំបានចំនួនពី១៥-១៨ថ្ងៃ ដោយផ្អាកស្រោចទឹក១ថ្ងៃដើម្បីឱ្យដីស្ងួត។

៨- សត្វល្អិត ÷ ដំណាំឆែវជាធម្មតាតែងរងការបំផ្លាញពីសត្វល្អិតចង្រៃ រួមមាន÷



- ដង្កូវយោលទោង: វាស៊ីបំផ្លាញជាលិកាស្លឹក ធ្វើឱ្យស្លឹកឆែវលែងលូតលាស់
 - ដង្កូវស៊ីរូងកំពូល: វាស៊ីត្រួយ
 - ដង្កូវកាត់ដើម: វាកាត់ស៊ីដើម
 - សត្វទាត្រ: វាស៊ីបំផ្លាញបួស និងមើម
- ប្រភេទថ្នាំកសិកម្មប្រើ ÷**
- សម្រាប់សត្វល្អិតប្រើថ្នាំគីមី អាបាមីថទីន - ទួនហ្វី

៧- ការដាក់ដីបំប៉ន ÷



ក/- តាមការអនុវត្តជាក់ស្តែងរបស់កសិករ ការដាក់ដីបំប៉ន ត្រូវអនុវត្តដូចខាងក្រោម (សម្រាប់ផ្ទៃដី១០ម៉ែ^២) ÷

- ការដាក់ដីបំប៉នលើកទី១ ក្រោយដាំបានរយៈពេល១០ថ្ងៃ÷
មេដី១គម្រប មេថ្នាំបណ្តេញសត្វល្អិត១គម្រប ថ្នាំមេអ័រម៉ូន ១គម្រប លាយជាមួយទឹក១០លីត្រ
- ការដាក់ដីបំប៉នលើកទី២ ក្រោយដាំបាន១៥-១៨ថ្ងៃ÷
មេដី១គម្រប មេថ្នាំបណ្តេញសត្វល្អិត១គម្រប ថ្នាំមេអ័រម៉ូន ១គម្រប លាយជាមួយទឹក១០លីត្រ
- ការដាក់ដីបំប៉នលើកទី៣ ក្រោយដាំបាន២៥-៣០ថ្ងៃ÷
មេដី១គម្រប មេថ្នាំបណ្តេញសត្វល្អិត១គម្រប ថ្នាំមេអ័រម៉ូន ២គម្រប លាយជាមួយទឹក១០លីត្រ
- ការដាក់ដីបំប៉នលើកទី៤ ក្រោយដាំបាន៤០ថ្ងៃ÷
មេដី១គម្រប មេថ្នាំបណ្តេញសត្វល្អិត១គម្រប ថ្នាំមេអ័រម៉ូន ២គម្រប លាយជាមួយទឹក១០លីត្រ។

ខ/- តាមលក្ខណៈបច្ចេកទេសរបស់ក្រសួងកសិកម្ម ការដាក់ដីត្រូវអនុវត្តដូចខាងក្រោម÷
ការដាក់ដីបំប៉នត្រូវអនុវត្តចំនួន៤លើក÷

- ការដាក់ដីបំប៉នលើកទី១ ក្រោយដាំបាន១០ថ្ងៃ÷ ប្រើដីអ៊ុយរ៉េចំនួន ២៥-៣០ក្រាមលាយទឹក ២០លីត្រលើផ្ទៃដី១០ម៉ែ^២ (ក្នុង១ហិកតាប្រើចំនួន ២៥-៣០គ.ក) ហើយស្រោចទឹកលាងតាមក្រោយ។
- ការដាក់ដីបំប៉នលើកទី២ ក្រោយដាំបាន១៥-១៨ថ្ងៃ÷ ប្រើដី១៥ ១៥ ១៥ ចំនួន ២០០ក្រាម លើផ្ទៃដី១០ម៉ែ^២ (ក្នុង១ហិកតាប្រើចំនួន ២០០គ.ក) ដាក់តាមចន្លោះគុម្ពហើយជ្រុំដីលុបឱ្យជិត។
- ការដាក់ដីបំប៉នលើកទី៣ ក្រោយដាំបាន២៥-៣០ថ្ងៃ÷ ប្រើដីអ៊ុយរ៉េចំនួន ៤០-៥០ក្រាម លាយទឹក២០លីត្រ ស្រោចឱ្យជោគលើផ្ទៃដី១០ម៉ែ^២ ហើយស្រោចទឹកលាងតាមក្រោយ។
- ការដាក់ដីបំប៉នលើកទី៤ ក្រោយដាំបាន៤០ថ្ងៃ÷ ប្រើដី២ប្រភេទរួមគ្នាដីអ៊ុយរ៉េចំនួន ៣០គ.ក និងដីប្លូតាស្យូម ៥០គ.ក (ផ្ទៃដី១ហិកតា) បញ្ចូលគ្នាហើយដាក់តាមចន្លោះគុម្ព ដើម្បីឱ្យឆែវមានមើម ធំនិងមានគុណភាពល្អ។

៨- ការប្រមូលផល÷ ដំណាំឆែវអាចប្រមូលផលបានក្រោយពីដាំដុះបាន៤៥ ឬ ៦០ថ្ងៃ អាស្រ័យលើ ពូជ នៅពេលស្លឹករបស់វាប្រែពីបៃតងខ្ចី ទៅបៃតងចាស់ កំពូលត្រូវរបស់ដំណាំលែងលូត មើមរបស់វា ប្រែពីសខ្ចីទៅប្រផេះ នោះជាដំណាក់កាលអាចប្រមូលផលបាន ហើយត្រូវប្រមូលផលម្តងទាំងអស់មិន

ទុកដូចដំណាំដទៃនោះឡើយព្រោះអាចធ្វើឱ្យឆ្កែចង្កៃស្លាត ប៉ុន្តែបើប្រមូលផលនៅពេលឆ្កែចង្កៃមិនទាន់ គ្រប់អាយុកាលត្រឹមត្រូវនឹងធ្វើឱ្យបាត់បង់ទិន្នផល ព្រមទាំងមិនអាចរក្សាទុកបានយូរព្រោះវាខ្ចីពេក។ របៀបប្រមូលផលគឺដកឆ្កែចង្កៃដាក់តម្រៀបនៅនឹងចម្ការ កាត់ស្លឹកចេញ ហើយជញ្ជូនទៅកាន់ទីត្រជាក់ មិនត្រូវដាក់ហាលថ្ងៃឡើយ។



៩-ទិន្នផល ÷ ទិន្នផលអាស្រ័យទៅលើប្រភេទពូជ រដូវកាលដាំដុះ និងតំបន់ ដែលជាមធ្យមទទួលបាន ទិន្នផលពី ២៥-២៨ តោន/ហិកតា។

១០-បញ្ហាប្រឈម ÷ ខ្វះទឹកស្រោចស្រព សត្វល្អិតចង្រៃ ថ្នាំនិងជីកសិកម្មអន់គុណភាព ហើយតម្លៃខ្ពស់ ពិបាករកកម្លាំងពលកម្ម ការប្រែប្រួលអាកាសធាតុ (ក្តៅខ្លាំង ត្រជាក់ ខ្យល់ ភ្លៀង មិនទៀងទាត់) ។

១១-កត្តាជោគជ័យ ÷ ជ្រើសរើសពូជល្អ ធន់នឹងអាកាសធាតុ ត្រូវជ្រើសរើសរដូវកាលដាំដុះដែលមាន ទីផ្សារនិងតម្លៃល្អ ត្រូវហាលដីឱ្យបានស្អាតល្អ មុនបន្តដាំវគ្គបន្ទាប់។ ត្រូវប្រើថ្នាំសម្រាប់សត្វល្អិតនិងជី ដែលមានប្រភពពីដេប៊ូលក់ មានច្បាប់អនុញ្ញាតត្រឹមត្រូវ មានការដាក់តាំងលក់សណ្តាប់ធ្នាប់ល្អ មិនឱ្យក ឡំទំនិញអាចបរិភោគបាន និងត្រូវពិនិត្យសុពលភាពប្រើប្រាស់។ ការដាក់គ្រាប់ដាំ ត្រូវមានជួរត្រង់ល្អ សន្សំសំចៃគ្រាប់ពូជ និងដំណុះត្រង់ជួរ ងាយសម្អាតស្មៅ និងប្រើប្រាស់ថ្នាំ ជី មិនខ្លះខាយ។ មុនពេល ធ្វើការដាំដុះត្រូវធ្វើការពិភាក្សាជាមួយកសិករជុំវិញតំបន់របស់ខ្លួន ដើម្បីរៀបចំផែនការដាំដុះ និង ប្រមូលផលមិនឱ្យស្របពេលគ្នា ជៀសវាងភាពជុញទីផ្សារ។

III- ផ្នែកដើមធនធាន និងការវិនិយោគសេដ្ឋកិច្ច ៖

១/- កសិករសមាជិកសហគមន៍ក្តីសង្ឃឹមកសិករនៅស្រុកក្រចេះ ខេត្តក្រចេះ ៖

- បទពិសោធន៍ ៖ ដាំដុះរយៈពេល១០ឆ្នាំ
- បច្ចេកទេស ៖ ចេះតាវគ្គ និងទទួលបានការណែនាំបន្ថែមពីគម្រោង Aspire
- រយៈពេលដាំដុះរហូតបានប្រមូលផល ៖ ៤៥ ថ្ងៃ
- រដូវកាលដាំដុះ ៖ កសិករដែលដាំដុះពីរបបទឹកភ្លៀងគឺដាំក្នុងខែសីហា- កញ្ញាហើយក៏ជារដូវដែលសម្បូរដែរ។ កសិករដែលមានប្រព័ន្ធទឹកស្រោចស្រពគ្រប់គ្រាន់គឺដាំក្នុងខែឧសភា- មិថុនា ដែលជារដូវក្សត់និងលក់បានថ្លៃ។
- ទីផ្សារ ៖ ឈ្នួញចុះទិញដល់ចម្ការដោយការចំណាយលើកម្មករប្រមូលផលជាបន្តកម្មករទិញ
- និន្នាការតម្លៃ ៖
 - តម្លៃឆែវលេខ១ សម្រាប់ធ្វើជាបន្លែពី ៧០០៛-១២០០៛/ គ. ក
 - តម្លៃឆែវលេខ២ សម្រាប់ធ្វើជាប្លង់ប្លង់គឺទាបជាងតម្លៃឆែវលេខ១ ៥០%
 - ឆែវលក់បានថ្លៃគឺនៅចន្លោះខែមេសា- មិថុនា (ជាខែក្សត់ទឹកដែលកសិករនៅតំបន់ខ្វះប្រភពទឹកមិនអាចដាំបាន)
- ផ្ទៃដីដាំដុះ ៖ ៣០អា
- ទិន្នផលទទួលបាន ៖ ៨ តោន ក្នុងនោះមើមឆែវលេខ២ មានចំនួន៣០% នៃទិន្នផលសរុប ដោយសារតំបន់ដីក្រហម មិនសូវចាក់មើម និងមានប្រភេទតូចៗច្រើន
- តម្លៃជាមធ្យមឆ្នាំ២០២១ ៖ - ឆែវលេខ១សម្រាប់ធ្វើជាបន្លែគឺ៨០០៛/ គ. ក
 - ឆែវលេខ២ សម្រាប់ធ្វើជាប្លង់ប្លង់គឺតម្លៃមធ្យម ៤០០៛/ គ. ក។

បរិយាយ	ឯកតា	ចំនួន ឯកតា	តម្លៃ (៛) ១ឯកតា	ទឹកប្រាក់ សរុប (រៀល)	ចំនួនសារ រំលោះ	ទឹកប្រាក់ សរុប (រៀល)
១-ចំណូលសរុបពីការលក់ឆែវ						5,440,000
ចំណូលពីការលក់មើមឆែវលេខ១	គ. ក	5,600	800	4,480,000		4,480,000
ចំណូលពីការលក់មើមឆែវលេខ២	គ. ក	2,400	400	960,000		960,000
២-ចំណាយសរុប = ចំណាយប្រែប្រួល + ចំណាយមិនប្រែប្រួល/ថេរ						1,866,778
២.ក. ចំណាយប្រែប្រួល						1,685,000
ភ្នំរាស់ + ផ្គុំ	លើក	3	45,000	135,000		135,000
ពូជ	កំប៉ុង	10	10,000	100,000		100,000
ដីអ៊ុយរ៉េ	បារ	2	130,000	260,000		260,000
ថ្នាំសម្លាប់សត្វល្អិត + អ្នកបាញ់	ដង	2	300,000	600,000		600,000

ថ្លៃកម្មករដកស្មៅ (៥នាក់x២ដង)	នាក់/ ដង	10	30,000	300,000		300,000
ជួលកម្មករដាំ	នាក់	3	30,000	90,000		90,000
ប្រេងម៉ាស៊ីនបូមទឹក	កាន	2	100,000	200,000		200,000
២.១.ចំណាយមិនប្រែប្រួល/ថេរ (រំលោះ ៣ឆ្នាំ/ឆ្នាំ)				2,672,000		181,778
ម៉ាស៊ីនបូមទឹក៨សេស ប្រើបាន១០ឆ្នាំ	គ្រឿង	1	2,000,000	2,000,000	30	66,667
ក្បាលបូម (ប្រើបាន៥ឆ្នាំ)	គ្រឿង	1	80,000	80,000	15	5,333
ទុយោមេទំហំ៦០ស. មប្រើបាន៣ឆ្នាំ	ដើម	15	10,000	150,000	9	16,667
វ៉ាន (ប្រើបាន៣ឆ្នាំ)	សរុប			100,000	9	11,111
ទុយោសាច	ដុំ	5	60,000	300,000	4	75,000
ក្បាលវ៉ាន ៨០ស. ម	គ្រាប់	3	14,000	42,000	6	7,000
៣-ចំណេញសរុប						3,573,222
ថ្លៃដើម/ គ.ក = ចំណាយសរុប/ទិន្នផល						233.35
ចំណេញ/ គ.ក = ចំណេញសរុប/ទិន្នផល						446.65

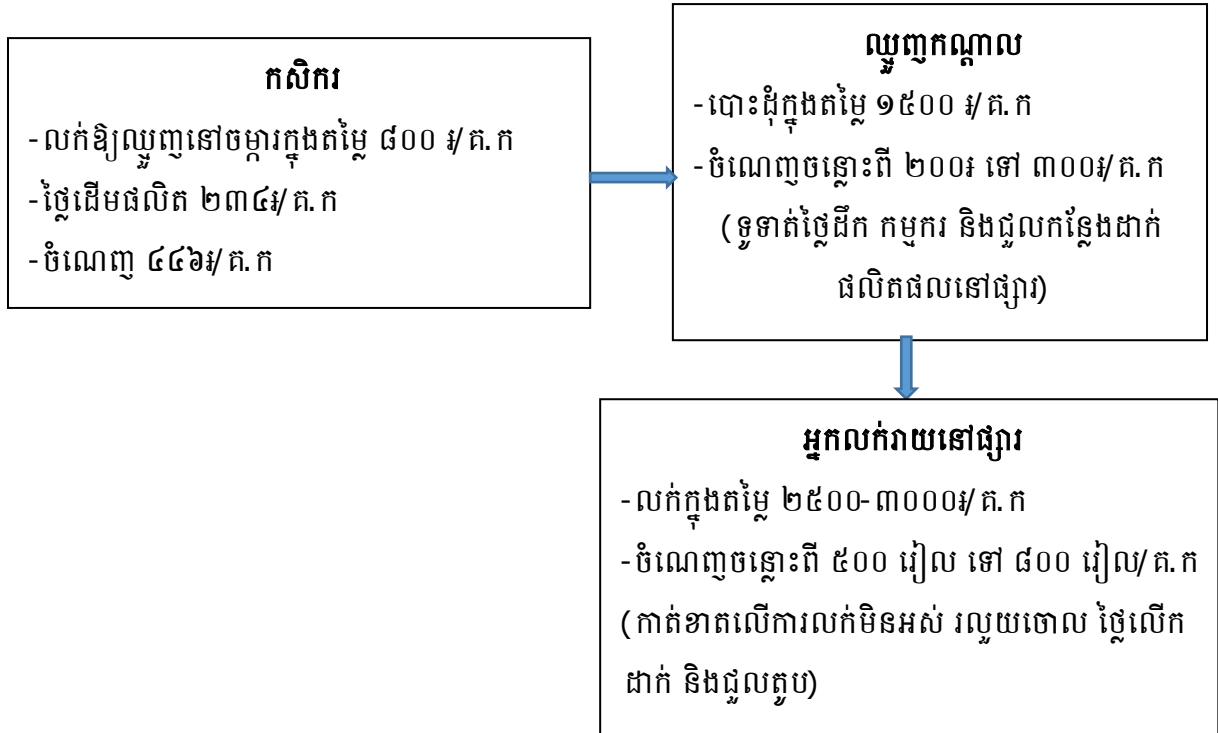
- ដើមទុនសម្រាប់ការចាប់ផ្តើមដាំដំបូងលើផ្ទៃដី ៣០អា÷

បរិយាយ	ចំនួនទឹកប្រាក់ (រៀល)
ចំណាយលើការដាំដុះ- ថែទាំ	1,685,000
ចំណាយលើប្រព័ន្ធស្រោចស្រព	2,672,000
សរុប	4,357,000

- លទ្ធភាពចំណេញដោយផ្អែកលើនិន្នាការតម្លៃ ÷

ករណី	ប្រភេទ ឆែវ	តម្លៃ រៀល	ទិន្នផល គ.ក	ចំណូល រៀល	ចំណូលសរុប រៀល	ចំណាយសរុប រៀល	ចំណេញ	
							រៀល	%
ករណីទី១	លេខ១	700	5,600	3,920,000	4,760,000	1,866,778	2,893,222	155%
	លេខ២	350	2,400	840,000				
ករណីទី២	លេខ១	800	5,600	4,480,000	5,440,000	1,866,778	3,573,222	191%
	លេខ២	400	2,400	960,000				
ករណីទី៣	លេខ១	900	5,600	5,040,000	6,120,000	1,866,778	4,253,222	228%
	លេខ២	450	2,400	1,080,000				
ករណីទី៤	លេខ១	1,000	5,600	5,600,000	6,800,000	1,866,778	4,933,222	264%
	លេខ២	500	2,400	1,200,000				
ករណីទី៥	លេខ១	1,200	5,600	6,720,000	8,160,000	1,866,778	6,293,222	337%
	លេខ២	600	2,400	1,440,000				

ខ្សែប្រូតាក់តម្លៃ (ឆែថាវលេខ១ សម្រាប់ធ្វើជាបន្លែ) ៖



២/- កសិករនៅភូមិវាល ឃុំសំរោង ស្រុកភ្នំក្រវាញ ខេត្តពោធិសាត់៖

- ថ្លៃដីដាំដុះ៖ ៥ ០០០ ម៉ែ^២ (កន្លះហិកតា)
- ទិន្នផល៖ ១៤ តោន (= ២៨តោន/ហិកតា) - បទពិសោធន៍ដាំដុះ៖ ១០ឆ្នាំ
- បច្ចេកទេស៖ ចេះតពីឱពុកម្តាយ និងទទួលបានការណែនាំពីគម្រោង Cambodia Harvest
- រយៈពេលដាំដុះរហូតបានប្រមូលផល៖ ៤៥ ទៅ ៥៥ថ្ងៃ
- រដូវកាលដាំដុះ៖ ពីខែតុលា ដល់ខែកុម្ភៈ
- និន្នាកាត់ម្តែលក់ឆែថាវ៖
 - ឆែថាវប្រភេទលេខ១ តម្លៃទាបបំផុត ៥០០៛/គ.ក និងខ្ពស់បំផុត ១២០០៛/គ.ក នៅខែមករា-កុម្ភៈ (ឆែថាវដែលលក់បានថ្លៃគឺនៅក្នុងខែវិច្ឆិកា-ធ្នូ តម្លៃ ១៨០០៛/គ.ក ជាពេលដែលឆែថាវមិនសូវផ្តល់ផលល្អ ទិន្នផលទាបដោយសារមិនទាន់ដាច់ទឹកភ្លៀង។
 - គម្លាតតម្លៃពីលេខ១ មកលេខ២ គឺ២០០៛/គ.ក
 - ដោយសារដីតំបន់នេះជាប្រភេទដីល្បាយខ្សាច់ ឆែថាវប្រភេទលេខ២មាន ចំនួនតិចត្រឹម៤% ប៉ុណ្ណោះលើទិន្នផលសរុប
 - តម្លៃជាមធ្យមនៅចុងឆ្នាំ២០២១ ចំពោះឆែថាវលេខ១សម្រាប់ធ្វើជាបន្លែគឺ៦០០៛/គ.ក រីឯឆែថាវលេខ២ សម្រាប់ធ្វើជាឆែថាវប្លែងតម្លៃមធ្យម ៤០០៛/គ.ក។

បរិយាយ	ឯកតា	ចំនួន ឯកតា	តម្លៃ ១ឯកតា	ទឹកប្រាក់ សរុប (រៀល)	ចំនួនសារ រំលោះ	ទឹកប្រាក់ សរុប (រៀល)
១-ចំណូលសរុបពីការលក់ឥដ្ឋ						8,288,000
ចំណូលពីការលក់ឥដ្ឋលេខ១	គ.ក	13,440	600	8,064,000		8,064,000
ចំណូលពីការលក់ឥដ្ឋលេខ២	គ.ក	560	400	224,000		224,000
២-ចំណាយសរុប = ចំណាយប្រែប្រួល + ចំណាយមិនប្រែប្រួល/ថេរ						3,151,417
២.ក. ចំណាយប្រែប្រួល						2,625,000
ភ្នំរាស់	លើក	4	51,000	204,000		204,000
ពូនរង	លើក	1	51,000	51,000		51,000
ពូជ (សញ្ញាឃ្មោត)	កំប៉ុង	4	20,000	80,000		80,000
ជីលាមកគោ (កំប៉ុស)	គ.ក	3,000	200	600,000		600,000
ជីអ៊ុយរ៉េ	បារ	2	110,000	220,000		220,000
ថ្នាំការពារដង្កូវ	ដប	2	50,000	100,000		100,000
ថ្នាំសម្លាប់ស្មៅ	ដប	2	25,000	50,000		50,000
ជួលកម្មករដាំ	នាក់	3	30,000	90,000		90,000
ប្រេងម៉ាស៊ីនបូមទឹក	លីត្រ	120	3,400	408,000		408,000
កម្មករប្រមូលផល (៣នាក់x១០ថ្ងៃ)	នាក់/ថ្ងៃ	30	25,000	750,000		750,000
សម្ភារៈវេចខ្ចប់	គ.ក	8	9,000	72,000		72,000
២.ខ. ចំណាយមិនប្រែប្រួល/ថេរ (ក្នុង១ឆ្នាំដំបូង២ឆ្នាំ)				3,385,000		526,417
ម៉ាស៊ីនបូមទឹក៨សេស ប្រើបាន៥ឆ្នាំ	គ្រឿង	1	2,200,000	2,200,000	10	220,000
ទុយោមេ ទំហំ ៨០ស.ម ប្រើបាន៣ឆ្នាំ	ដើម	20	14,000	280,000	6	46,667
ទុយោ ទំហំ ៥០ស.ម	ដុំ	4	12,000	48,000	6	8,000
ទុយោសាច	ដុំ	7	65,000	455,000	4	113,750
ក្បាលរ៉ាន ៨០ស.ម	គ្រាប់	3	14,000	42,000	6	7,000
ក្បាលរ៉ូប៊ីណេ ៥០ស.ម	គ្រាប់	14	6,000	84,000	6	14,000
ទុយោជ័រថ្នាំ	គ.ក	20	9,000	180,000	2	90,000
ក្បាលសាចផ្កាឈូក	គ្រាប់	2	6,000	12,000	2	6,000
ក្បាលតេ ៨០-៥០ ស.ម	គ្រាប់	14	6,000	84,000	4	21,000
៣-ចំណេញសរុប						5,136,583
ថ្លៃដើម/គ.ក = ចំណាយសរុប/ទិន្នផល						225.10
ចំណេញ/គ.ក = ចំណេញសរុប/ទិន្នផល						366.90

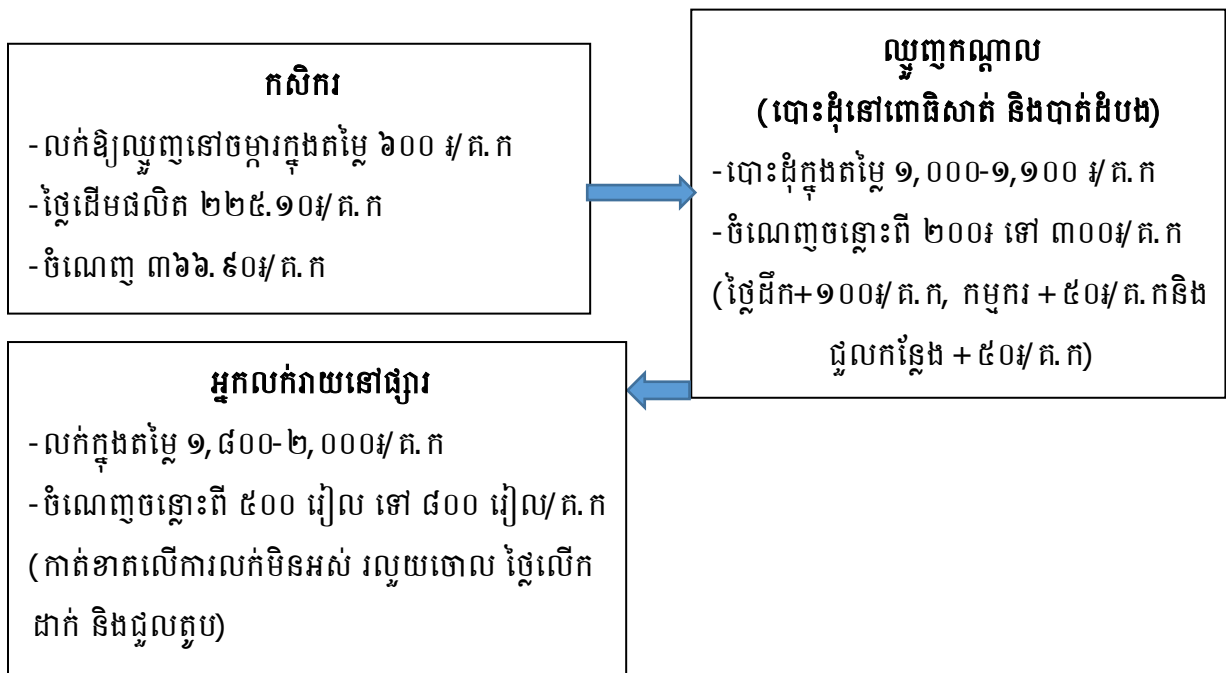
- ដើមទុនសម្រាប់ការចាប់ផ្តើមដាំដំបូងលើផ្ទៃដី ៥០អា÷

បរិយាយ	ចំនួនទឹកប្រាក់ (រៀល)
ចំណាយលើការដាំដុះ- ថែទាំ	2,625,000
ចំណាយលើប្រព័ន្ធស្រោចស្រព	3,385,000
សរុប	6,010,000

- លទ្ធភាពចំណេញដោយផ្អែកលើនិន្នាការតម្លៃ ÷

ករណី	ប្រភេទ ឆែវ	តម្លៃ រៀល	ទិន្នផល គ.ក	ចំណូល រៀល	ចំណូលសរុប រៀល	ចំណាយសរុប រៀល	ចំណេញ	
							រៀល	%
ករណីទី១	លេខ១	500	13,440	6,720,000	6,888,000	3,151,417	3,736,583	119%
	លេខ២	300	560	168,000				
ករណីទី២	លេខ១	600	13,440	8,064,000	8,288,000	3,151,417	5,136,583	163%
	លេខ២	400	560	224,000				
ករណីទី៣	លេខ១	700	13,440	9,408,000	9,688,000	3,151,417	6,536,583	207%
	លេខ២	500	560	280,000				
ករណីទី៤	លេខ១	800	13,440	10,752,000	11,088,000	3,151,417	7,936,583	252%
	លេខ២	600	560	336,000				
ករណីទី៥	លេខ១	900	13,440	12,096,000	12,488,000	3,151,417	9,336,583	296%
	លេខ២	700	560	392,000				

ខ្សែរួចចាកតម្លៃ (ឆែវលេខ១ សម្រាប់ធ្វើជាបន្ថែម) ÷



៣/- កសិករនៅភូមិស្ទឹង ឃុំសំរោងធំ ស្រុកកៀនស្វាយ ខេត្តកណ្តាល ÷

- ផ្ទៃដីដាំដុះ ÷ ១ ហិកតា
- ទិន្នផល ÷ ២១ តោន
- បទពិសោធន៍ ÷ ដាំដុះរយៈពេល៧ឆ្នាំ - បច្ចេកទេស ÷ ចេះតៗគ្នា
- រយៈពេលដាំដុះរហូតបានប្រមូលផល ÷ ៤៥ ទៅ ៦៥ ថ្ងៃ
- រដូវកាលដាំដុះ ÷ ពីខែតុលា ដល់ខែកុម្ភៈ
- និន្នាកាតម្តែលក់ឆែវ ÷
 - ឆែវលេខ១ ÷ ៧០០៛-១១០០៛/ គ.ក
 - ឆែវលេខ២ ÷ ៣៥០៛-៧០០៛/ គ.ក
- តម្លៃជាមធ្យមនៅមករាឆ្នាំ២០២២ ចំពោះឆែវលេខ១សម្រាប់ធ្វើជាបន្លែគឺ៩០០៛/ គ.ក
- រីឯឆែវលេខ២ សម្រាប់ធ្វើជាឆែវប្លែងគឺតម្លៃមធ្យម ៥០០៛/ គ.ក និងជាមធ្យមគីស្មើនឹង៣០% លើទិន្នផលសរុប។

បរិយាយ	ឯកតា	ចំនួន ឯកតា	តម្លៃ ១ឯកតា	ទឹកប្រាក់ សរុប (រៀល)	ចំនួនសារ រំលោះ	ទឹកប្រាក់ សរុប (រៀល)
១- ចំណូលសរុប						16,380,000
ចំណូលពីការលក់ឆែវលេខ១	គ.ក	14,700	900	13,230,000		13,230,000
ចំណូលពីការលក់ឆែវលេខ២	គ.ក	6,300	500	3,150,000		3,150,000
២- ចំណាយសរុប = ចំណាយប្រែប្រួល + ចំណាយមិនប្រែប្រួល/ ទេវ						10,135,667
២.ក. ចំណាយប្រែប្រួល						9,689,000
ភ្នំរាស់	លើក	3	180,000	540,000		540,000
ពូនរង	លើក	1	100,000	100,000		100,000
ពូជ (សញ្ញាឃ្មោក)	កំប៉ុង	8	25,000	200,000		200,000
ជីលាមកគោ (កំប៉ុស)	គ.ក	8,000	500	4,000,000		4,000,000
ជីទ្រាប់បាត DAP	បាវ	3	128,000	384,000		384,000
ជីអ៊ុយរ៉េ	បាវ	2	120,000	240,000		240,000
ថ្នាំការពារជង្គូវ	ដប	4	50,000	200,000		200,000
ជួលកម្មករដាំ	នាក់	5	30,000	150,000		150,000
ប្រេងម៉ាស៊ីនបូមទឹក	លីត្រ	350	3,400	1,190,000		1,190,000
កម្មករថែទាំ (១វគ្គ៣ដង x ៥នាក់)	នាក់/ ដង	15	30,000	450,000		450,000
កម្មករប្រមូលផល (គិតជាតោន)	តោន	21	100,000	2,100,000		2,100,000
សម្ភារៈវេចខ្ចប់	គ.ក	15	9,000	135,000		135,000

២.ខ. ចំណាយមិនប្រែប្រួល/ថេរ (ក្នុង១ឆ្នាំដំណាច់២០២៥)				3,186,000		446,667
ម៉ាស៊ីនបូមទឹកផលិតសេស ប្រើបាន៥ឆ្នាំ	គ្រឿង	1	2,000,000	2,000,000	10	200,000
ទុយោមេ ទំហំ៨០ស.ម ប្រើបាន៣ឆ្នាំ	ដើម	30	14,000	420,000	6	70,000
ទុយោ ទំហំ ៥០ស.ម	ដុំ	10	13,000	130,000	6	21,667
ក្បាលរ៉ាន ៨០ស.ម	គ្រាប់	6	14,000	84,000	6	14,000
ទុយោជ័រ	គ.ក	40	9,000	360,000	4	90,000
ក្បាលសាច់ផ្កាឈូក	គ្រាប់	2	6,000	12,000	2	6,000
ក្បាលតេ ៨០-៥០ ស.ម	គ្រាប់	30	6,000	180,000	4	45,000
៣-ចំណេញសរុប						6,244,333
ថ្លៃដើម/គ.ក = ចំណាយសរុប/ទិន្នផល						362.99
ចំណេញ/គ.ក = ចំណេញសរុប/ទិន្នផល						223.01

- ដើមទុនសម្រាប់ការចាប់ផ្តើមដាំដំបូងលើផ្ទៃដី ១ហិកតា ÷

បរិយាយ	ចំនួនទឹកប្រាក់ (រៀល)
ចំណាយលើការដាំដុះ- ថែទាំ	9,689,000
ចំណាយលើប្រព័ន្ធស្រោចស្រព	3,186,000
សរុប	12,875,000

- លទ្ធភាពចំណេញដោយផ្អែកលើនិន្នាការតម្លៃ ÷

ករណី	ប្រភេទ	តម្លៃ រៀល	ទិន្នផល គ.ក	ចំណូល រៀល	ចំណូលសរុប រៀល	ចំណាយសរុប រៀល	ចំណេញ	
							រៀល	%
ករណីទី១	លេខ១	700	14,700	10,290,000	12,495,000	10,135,667	2,359,333	23%
	លេខ២	350	6,300	2,205,000				
ករណីទី២	លេខ១	800	14,700	11,760,000	14,595,000	10,135,667	4,459,333	44%
	លេខ២	450	6,300	2,835,000				
ករណីទី៣	លេខ១	900	14,700	13,230,000	16,380,000	10,135,667	6,244,333	62%
	លេខ២	500	6,300	3,150,000				
ករណីទី៤	លេខ១	1,000	14,700	14,700,000	18,480,000	10,135,667	8,344,333	82%
	លេខ២	600	6,300	3,780,000				
ករណីទី៥	លេខ១	1,100	14,700	16,170,000	20,580,000	10,135,667	10,444,333	103%
	លេខ២	700	6,300	4,410,000				

IV-ចំណុចខ្លាំង៖

- មានតម្រូវការទីផ្សារ និងអាចលក់បានគ្រប់រដូវ ដោយឈ្នួញចុះមកប្រមូលទិញដល់ចំការ
- អាចរកបានប្រាក់ចំណូលបានសមរម្យ។ ផ្អែកតាមទិន្នផល និងនិរន្តរភាពតម្លៃ ទោះបីតម្លៃលក់
ឆែវទាបបំផុតក៏កសិករនៅតែទទួលបានផលចំណេញដែរគ្រាន់តែចំណេញតិច ដែលកសិករ
ចាត់ទុកថាជាការខាតបង់។
- ជាប្រភេទបន្លែដែលងាយដាំ និងឆាប់ឱ្យផល
- មានបទពិសោធន៍ក្នុងការធ្វើចំការរយៈពេលយូរឆ្នាំ

V-បញ្ហាប្រឈម៖

- រដូវខ្លះទិន្នផលដែលទទួលបានគឺទាបជាងការរំពឹងទុកដែលមូលហេតុបណ្តាលមកពីការប្រែ
ប្រួលអាកាសធាតុ ដូចជារាំងពេក ត្រជាក់ពេក ភ្លៀងច្រើនពេក
- គុណភាពដីនៅតំបន់ខ្លះគឺលែងដាំបានទៀតហើយ (ដីស៊ីម៉ង់) ដូចជានៅតំបន់ស្រុកស្អាង
- ខ្វះប្រភពទឹកសម្រាប់ស្រោចស្រពសម្រាប់ការដាំដុះនៅរដូវប្រាំង
- ឆែវនាំចូលពីប្រទេសវៀតណាមមានតម្លៃថោកជាងឆែវក្នុងស្រុក
- ថ្លៃដើមផលិតកម្មខ្ពស់ដោយសារតម្លៃប្រេងឥន្ធនៈ និងអគ្គិសនីសម្រាប់ប្រើប្រាស់បូមទឹកនៅ
មានតម្លៃខ្ពស់
- ការឡើងថ្លៃនៃធាតុចូលកសិកម្ម ជី និងថ្នាំសម្លាប់សត្វល្អិត

