



ធនាគារអភិវឌ្ឍន៍ជនបទ និងកសិកម្ម
AGRICULTURAL AND RURAL DEVELOPMENT BANK

ដើម្បីកសិករនិងអភិវឌ្ឍន៍សេដ្ឋកិច្ចសង្គម

គម្រោងអាជីវកម្ម នៃការដាំដុះដំណាំកាហ្វេ



រៀបចំដោយ

នាយកដ្ឋានគាំទ្រគោលនយោបាយរបស់រាជរដ្ឋាភិបាលនៃ

ធនាគារអភិវឌ្ឍន៍ជនបទ និងកសិកម្ម (ធន.អ.ជ.ក.)

ខែមេសា ឆ្នាំ២០២៦

មាតិកា

១-សេចក្តីផ្តើម..... ១

២-ផលិតកម្មកាហ្វេ និងទីផ្សារក្នុងពិភពលោក ១

 ២.១- ផលិតកម្មកាហ្វេនៅក្នុងពិភពលោក ១

 ២.២- ទីផ្សារកាហ្វេក្នុងពិភពលោក ២

៣-ផលិតកម្មកាហ្វេនៅប្រទេសកម្ពុជា និងប្រទេសជិតខាង..... ២

 ៣.១- ផលិតកម្មកាហ្វេនៅប្រទេសកម្ពុជា និងប្រទេសជិតខាង..... ២

 ៣.២- តារាងផលិតកម្មកាហ្វេនៅកម្ពុជា វៀតណាម ឡាវ និងថៃ ២

៤-ការអនុវត្តការដាំដុះ..... ២

 ៤.១- ការជ្រើសរើសទីតាំង និងដី ២

 ៤.២- ប្រព័ន្ធស្រោចស្រព..... ៣

 ៤.៣- ការជ្រើសរើសពូជកាហ្វេ..... ៣

 ៤.៣.១- អាវ៉ាប៊ីកា (Arabica coffee) ៣

 ៤.៣.២- រ៉ូប៊ូស្តា (Robusta) ៣

 ៤.៤- ការរៀបចំល្បាយដីសម្រាប់បណ្តុះកាហ្វេ ៤

 ៤.៤.១- បណ្តុះពូជដោយគ្រាប់ ៤

 ៤.៤.២- ពូជកាត់បណ្តុះគ្រាប់ ៥

 ៤.៥- វិធីដាំដុះ..... ៥

 ៤.៥.១- ការរៀបចំរណ្តៅ..... ៥

 ៤.៥.២- លក្ខណៈកូនកាហ្វេ ៦

 ៤.៥.៣- ការដាក់កូនដាំ ៦

៥-ការថែទាំ..... ៧

 ៥.១- ការស្រោចទឹក..... ៧

 ៥.២- សារធាតុចិញ្ចឹម និងការដាក់ជីដំណាំកាហ្វេ..... ៧

 ៥.២.១- សារធាតុចិញ្ចឹម ៧

 ៥.២.២- ជីធម្មជាតិ ឬជីសរីរាង្គ..... ៧

 ៥.២.៣- ជីគីមី ឬជីអសរីរាង្គ ៧

 ៥.២.៤- ការដាក់ជីដំណាំកាហ្វេ..... ៨

៥. ៣.- ការកាត់តែងមែក (Pruning) និងការកាត់ដើម (Stumping).....	៩
៥. ៣.១- ការកាត់តែងមែក (Pruning)	៩
៥. ៣. ២- ការកាត់ដើម (Stumping)	៩
៥. ៤.- ការគ្រប់គ្រងស្មៅ.....	១០
៥. ៥- សត្វល្អិតបំផ្លាញ.....	១០
៥. ៥.១- ថែសលើកាហ្វេ (Coffee Mealybugs)	១០
៥. ៥. ២- ថែក្រមួន (Scales)	១០
៥. ៥. ៣- ខ្វក់ចោះផ្លែកាហ្វេ (Coffee Berry Borer).....	១០
៥. ៥. ៤- ពពួកចៃ (Aphids).....	១១
៥. ៥. ៥- ដួងស្បែកដើម (Coffee stem borer).....	១១
៥. ៥. ៦- ថែអង្រួង ឬខ្នង.....	១១
៥. ៦- ប្រភេទជំងឺ.....	១២
៥. ៦.១- ជំងឺស្លឹកច្រែះ (Coffee Leaf Rust)	១២
៥. ៦. ២- ជំងឺពងទឹកលើផ្លែកាហ្វេ (Red blister Disease)	១២
៥. ៦. ៣- ជំងឺពងទឹកលើផ្លែកាហ្វេ (Root Rot Disease)	១៣
៦- ការប្រមូលផល	១៣
៦.១- ការផ្តល់ផល និងការប្រមូលផល.....	១៣
៦.១- តារាងទិន្នផល.....	១៤
៧- ការវិភាគសេដ្ឋកិច្ចលើការដាំដំណាំកាហ្វេ	១៥
៧.១- តារាងវិភាគសេដ្ឋកិច្ចត្រឹមផ្ទៃស្រស់.....	១៥
៧. ២- តារាងសង្ខេបបង្ហាញពីខាត-ចំណេញសម្រាប់ការលក់ផ្ទៃស្រស់	១៩
៧. ៣- ថ្លៃដើមផលិតផ្លែកាហ្វេស្រស់.....	១៩
៧. ៤- ពីកាហ្វេស្រស់ទាំងសម្បកមកកាហ្វេស្អុតទាំងសម្បក.....	២០
៧. ៥- បរិមាណនៅសល់ក្រោយពីការបកសម្បកចេញ.....	២០
៧. ៦- ការសម្អាតលើកទី ២ ក្រោយយកសម្បកចេញ សំណើម.....	២០
៧. ៧- ការស្រកស្រុតក្រោយពេលលីង និងកិនជាម្សៅកាហ្វេ.....	២១
៧. ៨- តារាងវិភាគសេដ្ឋកិច្ចគ្រាប់កាហ្វេស្អុត.....	២១
៧. ៩- តារាងសង្ខេបបង្ហាញពីខាត-ចំណេញសម្រាប់គ្រាប់កាហ្វេស្អុត.....	២៥
៧.១០- ថ្លៃដើមផលិតផ្លែគ្រាប់កាហ្វេស្អុត	២៥

៨- បញ្ហាប្រឈម និងដំណោះស្រាយ ២៥
៩- សេចក្តីសន្និដ្ឋាន ២៧
១០- ប្រភពឯកសារ..... ២៨



ដំណាំកាហ្វេ

១-សេចក្តីផ្តើម

អាជីវកម្មដំណាំកាហ្វេនៅកម្ពុជាមានសក្តានុពលខ្ពស់ដោយសារតម្រូវការទីផ្សារកើនឡើងទាំងក្នុង និងក្រៅប្រទេស។ ប្រទេសកម្ពុជាមានតម្រូវការគ្រាប់កាហ្វេស្អាតប្រមាណជា ២០,០០០ តោនក្នុងមួយឆ្នាំ តែការផលិតជាក់ស្តែងបានប្រមាណតែ ២,០០០តោន ប៉ុណ្ណោះក្នុងមួយឆ្នាំ (សមាគមកាហ្វេកម្ពុជា ២០២៥)។ ទិន្នន័យនេះបង្ហាញថា កម្ពុជាត្រូវការគ្រាប់កាហ្វេជិត ១៨,០០០ តោនក្នុងមួយឆ្នាំបន្ថែមទៀត ដែលជាឱកាសល្អសម្រាប់កសិករមានបំណងចង់ដាំដំណាំកាហ្វេ។ ការដាំដុះកាហ្វេដែលទទួលបាន ជោគជ័យត្រូវផ្សារភ្ជាប់ជាមួយបច្ចេកទេសនៃការដាំដុះ ការជ្រើសរើសពូជ ការរៀបចំដី ការថែទាំ និងការ ប្រមូលផល ព្រមទាំងកត់ត្រាលំដាប់ការចំណាយ-ចំណូលទើបអាចកាត់បន្ថយនូវហានិភ័យនៃការខាតបង់។

២-ផលិតកម្មកាហ្វេ និងទីផ្សារក្នុងពិភពលោក

២.១- ផលិតកម្មកាហ្វេនៅក្នុងពិភពលោក

តាមរបាយការណ៍ប្រចាំឆ្នាំរបស់អង្គការកាហ្វេពិភពលោក (International Coffee Organization) បានឱ្យដឹងថាក្នុងឆ្នាំ២០២៤-២០២៥ ផលិតផលគ្រាប់កាហ្វេស្អាតសរុបរបស់ពិភពលោកមានចំនួន ១៧៣,៤៨៣,១៤៦បារ (១បារ = ៦០គ.ក្រ) ស្មើនឹង ១០,៤០៨,៩៨៨.៧៦តោន គឺថយចុះ ២.៦% បើធៀប នឹងឆ្នាំ២០២៣-២០២៤ ដែលមានប្រមាណ ១៧៨,០០០,០០០បារ ស្មើនឹង ១០,៦៨០,០០០តោន។

ប្រទេសផលិតសំខាន់ៗ	ភាគរយនៃផលិតកម្មកាហ្វេ សកលលោក (%)	ផលិតកម្មកាហ្វេ (Green Bean) ឆ្នាំ២០២៤/២០២៥ គិតជាបារ (ទំងន់៦០គីឡូក្រាម/បារ)	បរិមាណសរុប (តោន)
ប្រេស៊ីល	37%	64,700,000	3,882,000
វៀតណាម	17%	29,000,000	1,740,000
កូឡុំប៊ី	8%	13,200,000	792,000
ឥណ្ឌូនេស៊ី	6%	10,700,000	642,000
អេត្យូពី	6%	10,630,000	637,800
អ៊ូហ្គង់ដា	4%	6,700,000	402,000
ឥណ្ឌា	4%	6,200,000	372,000
ហុងឌុយរ៉ាស់	3%	5,520,000	331,200
ប៊េរី	2%	3,880,000	232,800
សរុប	89%	154,400,000	9,264,000

ប្រភព៖ អង្គការកាហ្វេអន្តរជាតិ២០២៤/២០២៥ (ICO: International Coffee Organization, 2024/2025)

២.២- ទីផ្សារកាហ្វេក្នុងពិភពលោក

តម្លៃសន្ទស្សន៍ ICO Composite (I-CIP) ជាមធ្យម ៦.២៣ដុល្លារក្នុងមួយគីឡូក្រាម ក្នុងខែធ្នូ ឆ្នាំ ២០២៥។ ខែមករា-កុម្ភៈ ឆ្នាំ២០២៦ តម្លៃជាមធ្យមនៅចន្លោះ ៦.២៤ ទៅ ៦.៩០ដុល្លារក្នុងមួយគីឡូក្រាម (International Coffee Organization, Report-December 2025 and Report-January-February 2026) ។

៣-ផលិតកម្មកាហ្វេនៃប្រទេសកម្ពុជា និងប្រទេសជិតខាង

៣.១- ផលិតកម្មកាហ្វេ នៅប្រទេសកម្ពុជា និងប្រទេសជិតខាង

តារាងខាងក្រោមនេះបង្ហាញពីផ្ទៃដីដាំដុះ ផ្ទៃដីប្រមូលផល ទិន្នផល និងបរិមាណផលនៃដំណាំ កាហ្វេនៅប្រទេសកម្ពុជា វៀតណាម ឡាវ និងថៃ។ នៅកម្ពុជា ដំណាំកាហ្វេទើបតែមានការជំរុញការដាំដុះ ក្នុងរយៈពេលប្រមាណ៥ឆ្នាំចុងក្រោយ ដែលផ្ទៃដីបានដាំដុះនៅមានទំហំតូចនៅឡើយ។ វៀតណាមជា ប្រទេសផលិតកាហ្វេទី១នៅអាស៊ី និងទី២នៅលើពិភពលោកបន្ទាប់ពីប្រទេសប្រេស៊ីល។ ឡាវជាប្រទេស ផលិតកាហ្វេទី៣បន្ទាប់ពីប្រទេសវៀតណាម និងឥណ្ឌូនេស៊ី នៅអាស៊ីអាគ្នេយ៍។ តាមទិន្នន័យពីក្រសួង កសិកម្ម និងសហករណ៍ថៃ វិស័យដំណាំកាហ្វេនៅប្រទេសថៃនៅមានកម្រិតនៅឡើយ ទាំងផ្ទៃដីដាំដុះ បច្ចេកទេស និងទិន្នផល។

៣.២- តារាងផលិតកម្មកាហ្វេ នៅកម្ពុជា វៀតណាម ឡាវ និងថៃ

ប្រទេស	ផ្ទៃដីដាំដុះ (ហិកតា)	ផ្ទៃដីប្រមូលផល (ហិកតា)	ទិន្នផល/ហិកតា (គ.ក្រ)	បរិមាណផល/ឆ្នាំ (តោន)	តម្រូវការប្រចាំឆ្នាំ (តោន)
កម្ពុជា	១,៣៥០	១,០០០	២,០០០	២,០០០	២០,០០០
វៀតណាម	៧១៥,០០០	៦៥៥,០០០	២,៦០០	១,៧០០,០០០	២៧០,០០០
ឡាវ	១១០,០០០	៩៥,០០០	១,៧៣៥	១៦៥,០០០	៦,០០០
ថៃ	៣៣,០០០	២៩,០០០	៦៥០	១៨,៨៥០	១០០,០០០

៤-ការអនុវត្តការដាំដុះ

៤.១- ការជ្រើសរើសទីតាំង និងដី

នៅកម្ពុជា ដំណាំកាហ្វេអាចដាំបានល្អនៅរយៈកម្ពស់ពី ១២០-២,០០០ ម៉ែត្រ។ ពូជ **រូប៊ូស្តា** (Robusta) អាចដាំបាននៅរយៈកម្ពស់ ១២០-១,៣០០ម៉ែត្រ និងសីតុណ្ហភាពចន្លោះពី ២២-៣២ អង្សាសេ។ ប្រភេទ ពូជ **អាភីប៊ិក** (Arabica) អាចដាំបានល្អនៅរយៈកម្ពស់ ៦០០-២,០០០ម៉ែត្រ និងសីតុណ្ហភាពត្រជាក់ ប្រចាំថ្ងៃល្អបំផុត ១៥-៣០ អង្សាសេ។ កាហ្វេ Arabica និង Robusta ត្រូវការកម្រិតទឹកភ្លៀងជាមធ្យម ប្រចាំឆ្នាំប្រហាក់ប្រហែលគ្នា ពី ១,២០០- ១,៨០០ មីលីម៉ែត្រ ដែលរាយប៉ាយក្នុងរយៈពេល ៩ខែ។

ដំណាំកាហ្វេត្រូវការដីក្រហមភ្នំភ្លើងមានរចនាសម្ព័ន្ធ វាយនភាពល្អ សម្បូរនូវសារធាតុសរីរាង្គ និងសមាសធាតុខូនិដផ្សេងៗ។ លក្ខខណ្ឌសមស្របសម្រាប់កាហ្វេគឺជាដីមានកម្រិតជាតិអាស៊ីតខ្សោយ pH ដ៏ស្ថិតនៅចន្លោះពី ៥.៥- ៦.៥ ដីស្រស់ទឹកល្អ និងគួរជៀសវាងដីឥដ្ឋធ្ងន់ងាយជាំទឹក។

៤.២- ប្រព័ន្ធស្រោចស្រព

ដំណាំកាហ្វេត្រូវការទឹកគ្រប់គ្រាន់ដើម្បីលូតលាស់បានល្អចាប់តាំងពីដំណាក់កាលដាំដុះដំបូងរហូតដល់ពេលដែលវាចាក់បូសរឹងមាំ។ វិធីសាស្ត្រស្រោចស្រពគឺអាចធ្វើតាមរយៈការប្រើដប (bottle irrigation) ប្រព័ន្ធដំណាក់ (Drip Irrigation) និងប្រព័ន្ធសាច (Sprinkler Irrigation) មានប្រសិទ្ធិភាពជួយកាត់បន្ថយកម្លាំងពលកម្ម។



ការស្រោចស្រពដោយប្រើដប



ប្រព័ន្ធស្រោចស្រពដោយដំណាក់ទឹក



ប្រព័ន្ធស្រោចស្រពដោយសាចទឹក

៤.៣- ការជ្រើសរើសពូជកាហ្វេ

៤.៣.១- អាវ៉ាប៊ីកា (Arabica coffee) អាចដុះលូតលាស់រហូតដល់កម្ពស់១២ម៉ែត្រ នៅក្នុងព្រៃធម្មជាតិ មានស្លឹកពណ៌បៃតងចាស់ជាងពងក្រពើប្រឡងទ្រវែង និងមានផ្លែមានពណ៌ក្រហមឆ្អិននៅពេលទុំ ដោយមួយផ្លែមានចំនួន២គ្រាប់ មានផ្ទុកជាតិកាហ្វេអ៊ីនប្រមាណ ១.៥% និងកម្រិតជាតិស្ករ ៦-៩% ។

៤.៣.២- រ៉ូប៊ូស្តា (Robusta) ជាពូជមានឫសភក់ អាចដុះលូតលាស់បានកម្ពស់ជាមធ្យម១០ម៉ែត្រ។ ពូជកាហ្វេរ៉ូប៊ូស្តាផ្តល់ទិន្នផលខ្ពស់ជាងពូជអាវ៉ាប៊ីកា ជាពូជធន់ជាមួយសត្វល្អិត និងជំងឺ ហើយមានផ្ទុកជាតិកាហ្វេអ៊ីន ២.៧% និងជាតិស្ករចន្លោះ៣-៧% ។



ដើម ផ្កា គ្រាប់ កាហ្វេអាភីកា និងរ៉ូប៊ូស្តា

៤.៤- ការរៀបចំល្បាយដីសម្រាប់បណ្តុះកាហ្វេ

ដីសម្រាប់បណ្តុះកូនកាហ្វេត្រូវតែមានសារធាតុចិញ្ចឹមគ្រប់គ្រាន់ ធូរ (មិនហាប់ណែន) និងស្រស់ទឹកបានល្អ (ដីមិនបៀមទឹក)។ រូបមន្តល្បាយដីដែលគេនិយមប្រើបំផុតគឺដើមមោកស្រទាប់លើមានជីជាតិចំនួន៥០% ជីកំប៉ុស្ត ឬលាមកសត្វពុកផុយ ៣០% និងធុងអង្កាមដុត ឬខ្សាច់ម៉ដ្ឋ ២០%។

៤.៤.១- បណ្តុះពូជដោយគ្រាប់៖ គ្រាប់ពូជអាចចាប់ផ្តើមបណ្តុះនៅចុងខែវិច្ឆិកា ឬដើមខែធ្នូ ដោយជ្រើសរើសសម្រាំងយកគ្រាប់ធំល្អ មិនមានប្រេះ ឬឆែប បន្ទាប់មកយកទៅត្រាំនឹងទឹកក្តៅខ្ពស់ៗរយៈពេលពី ២០ ទៅ ៣០នាទី រួចស្រង់វាចេញទុកឱ្យស្ងួតរយៈពេល៣ថ្ងៃ ហើយយកទៅសាបលើថ្នាលរយៈពេល២០ ទៅ ៦០ថ្ងៃ ដែលដុះចេញជាកូនកាហ្វេមានត្រួយ ២ ទៅ៣សន្លឹក។ នៅពេលកូនកាហ្វេមានអាយុពី ១ ទៅ ១ខែកន្លះ ដកយកទៅផ្សំក្នុងថង់រយៈពេល ១ខែ ទៅ ២ខែ ទើបយកទៅដាំនៅចម្ការ។



កូនកាហ្វេដែលបណ្តុះដោយគ្រាប់

៤.៤.២- ពូជកាត់បណ្តុះ៖ ការដាំដំណាំកាហ្វេតាមវិធីកាត់បណ្តុះ (Coffee Cutting) គឺជា បច្ចេកទេសពេញនិយមមួយដែលទទួលបានកូនកាហ្វេដែលមានលក្ខណៈសម្បត្តិដូចមេបាបេះបិទ និង ចំណាយពេលតិចជាងការបណ្តុះដោយគ្រាប់។ ការជ្រើសរើសមែកសម្រាប់ផ្សំត្រូវជ្រើសរើសដើមមេ ដែលមានសុខភាពល្អ ផ្តល់ទិន្នផលខ្ពស់ មែកដែលដុះចេញពីដើមមេត្រង់ឡើងទៅលើមានពណ៌បៃតង ចាស់ ឬចាប់ផ្តើមឡើងពណ៌ត្នោតខ្លី។ កសិករគួរជៀសវាងជ្រើសរើសមែកដែលដុះទទឹងឬផ្តេក មែក ដែលមិនខ្លីពេក ឬចាស់ពេក ព្រោះវានឹងដុះទៅជាដើមដែលវៀច និងមិនលូតលាស់បានល្អ។ មែកពូជ ត្រូវកាត់ជាកងៗ ដែលមានជាប់ថ្នាំ ២ ទៅ ៣ ប្រវែងប្រហែល ១០-១៥ សង់ទីម៉ែត្រ ដោយកាត់ផ្នែក ខាងក្រោមនៃមែកឱ្យមានរាងបញ្ជិត ដើម្បីបង្កើនផ្ទៃសម្រាប់ដុះឬស និងកាត់ពាក់កណ្តាលនៃស្លឹក ដើម្បី កាត់បន្ថយការរំលាយចំហាយទឹក។ កសិករអាចរំលាយមែកកាត់បណ្តុះដោយអរម៉ូនជំរុញការដុះឬស (Rooting Hormone) មុនដោតចូលក្នុងថង់ដែលមានល្បាយដីបណ្តុះ ឬរោងបណ្តុះ ទុករយៈពេល ២០- ៣០ថ្ងៃ ទើបដុះឬស និងកូនកាហ្វេត្រូវការពេលពី ២ ទៅ ៤ខែ ផ្សំក្នុងថង់មុនយកទៅដាំក្នុងចម្ការ។



មែកកាហ្វេដែលត្រូវបានកាត់បណ្តុះ

៤.៥- វិធីដាំដុះ

៤.៥.១- ការរៀបចំរណ្តៅ៖ រណ្តៅត្រូវរៀបចំទុកជាមុនរដូវដាំដុះ ដោយបោះបង្គោលចំណាំគម្ពាត ដើម្បី ៣ម៉ែ x គម្ពាតជួរ៣ម៉ែ ជីករណ្តៅមានអង្កត់ផ្ចិត ៦០ស.ម និងជម្រៅ ៦០ស.ម ដោយត្រូវការកូនកាហ្វេ ប្រមាណ ១១០០ ដើមក្នុងមួយហិកតា។ ការដាំកាហ្វេអាចចាប់ផ្តើមនៅដើមរដូវភ្លៀង(ឧសភា-មិថុនា)។ ចំពោះផ្ទៃដីដែលមានចំណោត កសិករត្រូវកាប់ដីស្រទាប់លើនៅផ្នែកខាងលើនៃចំណោត ដើម្បីឱ្យដីនោះ ហូរចូលក្នុងរណ្តៅមុនគេប្រសិនបើមានភ្លៀងធ្លាក់មុនពេលលុបរណ្តៅ ចំណែកដីស្រទាប់ក្រោម ត្រូវដាក់ នៅផ្នែកខាងក្រោមនៃរណ្តៅ ដើម្បីការពារកុំឱ្យវាហូរចូលទៅក្នុងរណ្តៅវិញ។



ការជីក ឬខ្ទងរណ្តៅ

៤.៥.២- លក្ខណៈកូនកាហ្វេ៖ នៅដើមរដូវវស្សា ត្រូវជ្រើសរើសកូនកាហ្វេដែលដុះចេញនូវស្លឹកពិត (True leaves) ចំនួន ៣ ទៅ ៤ គូ សម្រាប់ការផ្សំមែក (Clonal cuttings) ឬ ៤ ទៅ ៥ គូ សម្រាប់កូនកាហ្វេដែលបណ្តុះចេញពីគ្រាប់ពូជជម្រើស។ កសិករត្រូវប្រើប្រាស់កូនកាហ្វេចេញពីកន្លែងបណ្តុះដែលគ្មានការបំផ្លាញពីសត្វល្អិត និងជំងឺ ដូចជាចៃម្យៅនៅបួស (Root mealybugs) ចៃលើស្លឹក (Aphids) សត្វល្អិតបីតជញ្ជក់ និងជំងឺអុចភ្នែកមាន់ (Brown eye leaf spot)។ ការធ្វើបែបនេះគឺដើម្បីបង្ការការនាំចូលសត្វល្អិត និងជំងឺទៅក្នុងចម្ការកាហ្វេ។ កូនកាហ្វេដែលល្អគឺមិនមានដុះបួសលយចេញមកក្រៅថង់ប្លាស្ទិកវែងពេក ឬបួសកែវកោង (ទម្រង់បួសអក្សរ J)។

៤.៥.៣- ការដាក់កូនដាំ៖ ត្រូវប្រើធុងទឹក ឬអាងទឹក ដើម្បីត្រាំកូនកាហ្វេឱ្យបានជោតទឹកល្អ បន្ទាប់មកយកថង់កូនបណ្តុះមកកាត់បួសចាស់ឬបួសដុះលយចេញពីថង់ឱ្យអស់ និងកាត់ថង់ប្លាស្ទិកចេញទើបដាក់ដាំក្នុងរណ្តៅ ហើយលុបដីមានជីជាតិជម្រៅប្រហែល ២០ សង់ទីម៉ែត្រ ជាមួយដីស្រទាប់លើជាមួយជីកំប៉ុស្ត ឬជីលាមកសត្វដែលពុកផុយចំនួន ៥-១០ គីឡូក្រាមក្នុងរណ្តៅ។ ការលុបដីត្រូវរៀបឱ្យបានស្មើទៅនឹងដីកំណើតរបស់កូនកាហ្វេដើម្បីការពារការជាំទឹក ឬកើតនូវជំងឺនៅគល់កូនកាហ្វេ។



បួសត្រូវកាត់ចេញ

កូនកាហ្វេត្រៀមយកទៅដាំ

៥- ការថែទាំ

៥.១- ការស្រោចទឹក

ដំណាំកាហ្វេត្រូវការទឹកគ្រប់គ្រាន់ចាប់តាំងពីដំណាក់កាលដាំដុះដំបូងរហូតដល់ពេលដែលដើមកាហ្វេចាក់ឫសរឹងមាំល្អ និងបន្តស្រោចជាប្រចាំតាមភាពជាក់ស្តែង។ ការស្រោចស្រពទឹកដើមកាហ្វេអាចធ្វើឡើង៣ដងក្នុងមួយសប្តាហ៍នៅរដូវប្រាំង និងម្តងម្កាលនៅរដូវភ្លៀងធ្លាក់អាស្រ័យទៅនឹងសំណើមដីជាក់ស្តែង កម្រិតសម្ពុតប្រចាំថ្ងៃ វាយនភាពរបស់ដី និងទំហំដើមកាហ្វេ។ ខាងក្រោមនេះជាបរិមាណនៃការស្រោចស្រពដំណាំកាហ្វេតាមអាយុកាល៖

អាយុកាល	ការស្រោចស្រព
កាហ្វេអាយុក្រោម៦ខែ	ស្រោចម្តង២លីត្រក្នុង១ដើម និង៣ដងក្នុង១សប្តាហ៍
កាហ្វេអាយុ១ឆ្នាំ	ស្រោចម្តង៣លីត្រក្នុង១ដើម និង៣ដងក្នុង១សប្តាហ៍
កាហ្វេអាយុ២ឆ្នាំ	ស្រោចម្តង៥លីត្រក្នុង១ដើម និង៣ដងក្នុង១សប្តាហ៍
កាហ្វេអាយុ៣ឆ្នាំ	ស្រោចម្តង៧លីត្រក្នុង១ដើម និង៣ដងក្នុង១សប្តាហ៍
កាហ្វេអាយុ៤ឆ្នាំ	ស្រោចម្តង១០លីត្រក្នុង១ដើម និង៣ដងក្នុង១សប្តាហ៍
កាហ្វេអាយុ៥ឆ្នាំឡើង	ស្រោចម្តង១២លីត្រក្នុង១ដើម និង៣ដងក្នុង១សប្តាហ៍

ការស្រោចស្រពអាចប្រែប្រួលតាមស្ថានភាពជាក់ស្តែង

៥.២- សារធាតុចិញ្ចឹម និងការដាក់ជីដំណាំកាហ្វេ

៥.២.១- សារធាតុចិញ្ចឹម៖ ដើម្បីធានាថាដំណាំកាហ្វេទទួលបានពីសារធាតុចិញ្ចឹមសំខាន់ៗ រួមមានអាសូត(N) ផូស្វ័រ(P) និង ប៊ូតាស្យូម(K) និងសារធាតុចិញ្ចឹមតូចៗជាច្រើនទៀតរួមមាន ស័ង្កសី(Zinc) បរ (Boron) ដែក (Iron) ស្ពាន់ផ័រ (Sulphur) ម៉ាញ៉េស្យូម (Magnesium) កាល់ស្យូម (Calcium) ទង់ដែង (Copper) ម៉ង់កាណែស (Manganese) ម៉ូលីបដេន (Molybdenum) និងក្លរ (Chlorine)។ សារធាតុចិញ្ចឹមទាំងនេះ បានចូលរួមយ៉ាងសកម្មក្នុងធ្វើឱ្យមានតុល្យភាពវដ្តជីវិតរបស់កាហ្វេដូចជា ការលូតលាស់ ភាពធន់នឹងសត្វល្អិត- ជំងឺ ភាពធន់នឹងអាកាសធាតុ និងជំរុញទិន្នផលគ្រាប់កាហ្វេផងដែរ។

៥.២.២- ជីធម្មជាតិ ឬជីសរីរាង្គ៖ មានប្រភពមកពីសារធាតុសរីរាង្គដូចជា លាមកសត្វ(លាមកគោ លាមកមាន់ ចៀម ពពែ) កំប៉ុសដែលបានមកពីសំណល់ផ្ទះបាយ និងកម្ទេចកម្ទីរក្នុងជាតិ (ស្លឹកឈើ កម្ទេចស្មៅ កាកសំណល់បន្លែ-ផ្លែឈើ)។ ការប្រើប្រាស់ជីកំប៉ុស ឬលាមកសត្វដែលបំបែកល្អ ជួយបន្ថែមសារធាតុសរីរាង្គទៅក្នុងដី កែលម្អរចនាសម្ព័ន្ធរូបវន្តគីមី និងជីវសាស្ត្ររបស់ដីកាន់តែប្រសើរឡើង ហើយអាចកាត់បន្ថយការពឹងផ្អែកលើផលិតផលជីគីមីដែលមានតម្លៃថ្លៃនៅលើទីផ្សារ។

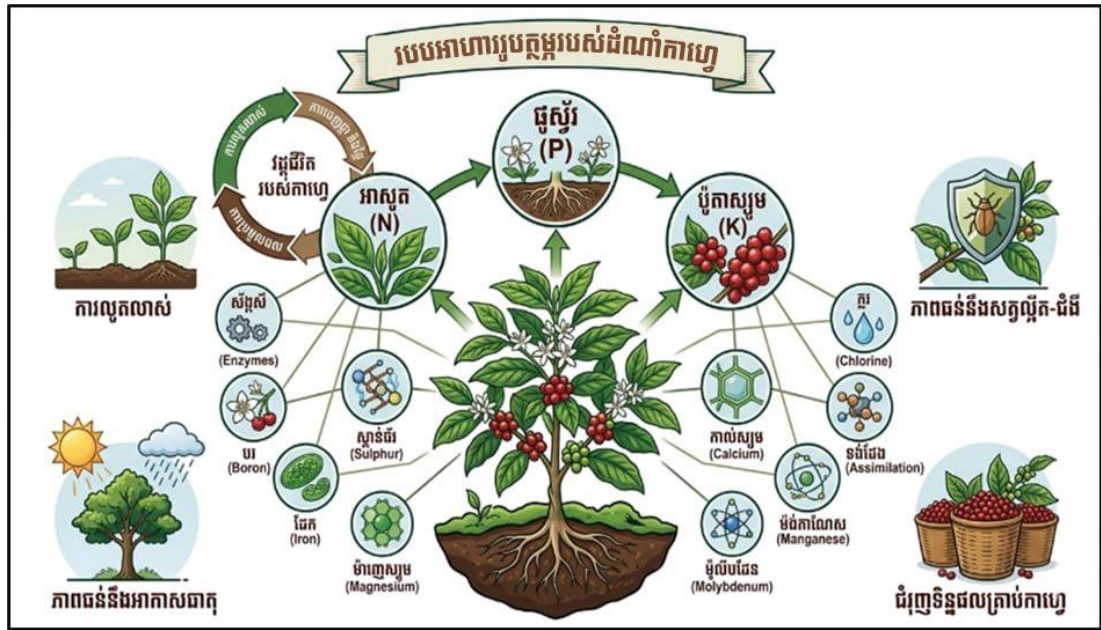
៥.២.៣- ជីគីមី ឬជីអសរីរាង្គ៖ គីមីដែលរុក្ខជាតិអាចស្រូបសារធាតុចិញ្ចឹមបានលឿនក្រោយពីការដាក់ទៅក្នុងដីមានសំណើមសមស្រម និងកម្រិត pHដីសមស្រម។ ទោះជាយ៉ាងណាក៏ដោយ ជីប្រភេទនេះ

ងាយប៉ះពាល់សារពាង្គកាយអតិសុខុមប្រាណដែលជួយបំបែកសារធាតុសរីរាង្គ និងនាំឱ្យដឹងងាយរឹងក្នុង កាលណាប្រើប្រាស់ហួសកម្រិត។

៥.២.៤ ការដាក់ដីដំណាំកាហ្វេ៖ នេះជាតារាងបង្ហាញពីការដាក់ដីលើដំណាំកាហ្វេទៅតាមអាយុកាល

អាយុកាល	ប្រភេទដី	កម្រិតប្រើ/ដើម/ រណ្តៅ/ឆ្នាំ	ចំនួនដង/ឆ្នាំ	សំគាល់
កូនក្នុងថ្នាល	កំប៉ុស	១០០ក្រាម		រាល់២ខែម្តង
	គីមី (១៥-១៥-១៥)	៥- ១០ក្រាម		រាល់២ខែម្តង
អាយុ១ឆ្នាំ	កំប៉ុស	១,០០០ក្រាម		ទ្រាប់បាតមុនដាំ
	គីមី (១៥-១៥-១៥)	៥០ក្រាម		ទ្រាប់បាតមុនដាំ
	កំប៉ុស	៥,០០០ក្រាម	១	២- ៣ ខែក្រោយដាំ
	គីមី (២០-១០-១០)	១៥០ - ២០០ក្រាម	១	២- ៣ខែក្រោយដាំ កញ្ញា- តុលា
អាយុ២ឆ្នាំ	កំប៉ុស	៥,០០០ក្រាម	១	ឧសភា- មិថុនា
	គីមី (១៦-១៦-១៦)	២៥០- ៣០០ក្រាម	២	ឧសភា- មិថុនា និងកញ្ញា- តុលា ក្នុងរដូវភ្លៀង
អាយុ៣ឆ្នាំ	កំប៉ុស	១០គ. ក្រ	១	ឧសភា- មិថុនានៅដើម រដូវភ្លៀង
	គីមី (១៦-១៦-១៦)	៤០០- ៥០០ក្រាម	២	ឧសភា- មិថុនា) និង (កញ្ញា- តុលា) ដើមនិងចុងរដូវភ្លៀង
៤- ៥ឆ្នាំឡើងទៅ	កំប៉ុស	១០គ. ក្រ	១	ឧសភា- មិថុនា នៅដើម រដូវភ្លៀង
	គីមី (១៦-១៦-១៦ + អ៊ុយរ៉េ ១០០-១៥០ក្រាម)	៦០០- ៨០០ក្រាម	២	ឧសភា- មិថុនា និងកញ្ញា- តុលា នៅដើមនិងចុងរដូវភ្លៀង

បញ្ជាក់៖ កសិករត្រូវវិភាគដី និងស្ថិតកាហ្វេនៅមន្ទីរពិសោធន៍ ដើម្បីអាចដាក់ដីឱ្យសមស្របតាមតម្រូវ ការរបស់កាហ្វេ និងកម្រិតសារធាតុចិញ្ចឹមក្នុងដីនៃចម្ការ។ ម្យ៉ាងទៀតកសិករអាចពិនិត្យមើលលើការលូត លាស់ ពណ៌ស្លឹកកាហ្វេ ដែលអាចបង្ហាញពីតម្រូវការជាក់ស្តែង ឬពិភាក្សាជាមួយអ្នកជំនាញ។ ការដាក់ដី បរិមាណច្រើនតែម្តងក្នុងមួយឆ្នាំ អាចបង្កើនអត្រាបាត់បង់ដីតាមទឹកហូរ (ការហូរច្រោះ) វិភាយសារធាតុ ដី និងរុក្ខជាតិមិនអាចស្រូបជីជាតិអស់ពីលទ្ធភាព។ ជាការអនុវត្តឱ្យបានប្រសើរ គួរដាក់ដីគីមីរាល់២ខែ ម្តង និងដីកំប៉ុសរាល់៤ខែម្តងឬ១ឆ្នាំម្តងយ៉ាងតិចដើម្បីរក្សាលំនឹងដើម និងទិន្នផលបន្តបន្ទាប់។



សារធាតុចិញ្ចឹមដំណាំកាហ្វេ

៥. ៣- ការតាក់តែងមែក (Pruning) និងការកាត់ដើម (Stumping)

៥. ៣. ១- ការកាត់តែងមែក (Pruning) ÷ គឺជាការកាត់យកចេញនូវមែកបាក់ ងាប់ គ្មានទិន្នផល មែកចាស់ខ្លាំងកើតជំងឺ និងមែកដែលរងការបំផ្លាញដោយសត្វល្អិត។ វាគឺជាកិច្ចការដ៏សំខាន់ចាំបាច់ ដើម្បីរក្សាដើមកាហ្វេឱ្យមានសុខភាពល្អ រឹងមាំ ធ្វើឱ្យការស្រូបដីមានប្រសិទ្ធភាព ដែលនាំឱ្យផ្តល់ទិន្នផល ផ្នែកកាហ្វេបានខ្ពស់ពេញមួយវដ្តនៃផលិតកម្ម និងជួយកាត់បន្ថយការប្រើប្រាស់ធាតុចូលកសិកម្ម ដូចជាជី ឬថ្នាំកសិកម្មជាដើម។

៥. ៣. ២- ការកាត់ដើម (Stumping) ÷ ការកាត់ដើមត្រឹមគល់អាចធ្វើបានចំពោះដើមកាហ្វេដែល ចាស់ខ្លាំង ឬដើមអន់ថយទិន្នផលដែលមានអាយុលើសពី ៧ ដល់ ១០ឆ្នាំ។ កាត់ដើមមេឱ្យនៅសល់គល់ កម្ពស់ប្រហែល ៣០ ទៅ ៥០ សង់ទីម៉ែត្រពីដី។ នៅពេលដើមកាហ្វេដុះកូនពន្លកថ្មីចេញពីគល់ ត្រូវ ជ្រើសរើសយកតែ ១-២ ពន្លកដែលមាំជាងគេទុកធ្វើជាដើមមេថ្មី ហើយកាត់ចោលនូវពន្លកដែលដុះ ផ្សេងទៀត។



ការតាក់តែងមែក និងការកាត់ដើម

៥.៤- ការគ្រប់គ្រងស្មៅ

ស្មៅគឺជាប្រភេទរុក្ខជាតិទាំងឡាយណាដែលយើងមិនចង់ឱ្យដុះនៅក្នុងចម្ការកាហ្វេមុនពេលកាហ្វេ ចេញផ្កា និងមុនពេលដាក់ជី។ ស្មៅប្រដែងដណ្តើមស្រូបទឹក និងសារធាតុចិញ្ចឹមជាមួយដើមកាហ្វេដែល ធ្វើឱ្យកាហ្វេលូតលាស់យឺត ទិន្នផលទាប គុណភាពគ្រាប់កាហ្វេមិនល្អ។ នៅពេលចុងរដូវវស្សាត្រូវសម្អាត ស្មៅឱ្យបានស្អាតពីជុំវិញដើមកាហ្វេរហូតដល់ដើមរដូវវស្សាបន្ទាប់។ វិធីសាស្ត្រមូលដ្ឋានចំនួន ៣ ដើម្បី គ្រប់គ្រងស្មៅរួមមាន៖ តាមបែបវប្បកម្ម (ប្រើកម្លាំងមនុស្ស) តាមបែបមេកានិច (ម៉ាស៊ីនកាត់) និង តាមបែបគីមី (ថ្នាំកម្លាត់ស្មៅ) តែមិនត្រូវបាញ់ប៉ះនឹងស្លឹក និងដើមកាហ្វេ (ប្រើរបាំងការពារពេលបាញ់) ។

៥.៥- សត្វល្អិតបំផ្លាញ

៥.៥.១- ចែម្សៅកាហ្វេ (Coffee mealybugs - អំបូរ *Planococcus*) គឺជាសត្វល្អិតបីត ជញ្ជក់ (មានប្រវែងប្រហែល ៣ មីលីម៉ែត្រ) ដែលច្រើនរាតត្បាតខ្លាំងនៅរដូវប្រាំង មិនមានទឹកស្រោចស្រព គ្រប់គ្រាន់។ ចែម្សៅបីតជញ្ជក់យករុក្ខជាតិជាអាហារចេញពីស្លឹក ត្រួយខ្លី ត្របកផ្កា ផ្នែកកាហ្វេខ្លី និងទុំ ព្រម ទាំងបួសផងដែរ ដែលបណ្តាលឱ្យស្លឹកមានសភាពលឿង និងជ្រុះ។ **វិធានការ៖** កសិករក៏អាចប្រើប្រាស់ ប្រេង ដូចជា ប្រេងស្ពៅ (Neem oil) ឬសូលុយស្យុងទឹកសាប៊ូ (ពី ១ ទៅ ២%) ដើម្បីសម្លាប់ចែម្សៅដោយ ធ្វើឱ្យវាថប់ដង្ហើម។ ការប្រើប្រាស់ទឹកសាប៊ូ ឬប្រេង គួរធ្វើឡើងនៅពេលអាកាសធាតុត្រជាក់ និងគ្មានពន្លឺ ថ្ងៃខ្លាំង ដើម្បីការពារកុំឱ្យខូចពណ៌ស្លឹក។ ការប្រើប្រាស់ថ្នាំសម្លាប់សត្វល្អិតដូចជា Chlorpyrifos, Sumithion និង Carbaryl ។

៥.៥.២- ចែក្រមួន (Scales) គឺជាសត្វល្អិតចង្រៃម្យ៉ាងទៀតដែលស្រដៀងនឹងចែម្សៅដែរ ប៉ុន្តែ ពួកវាមានលក្ខណៈខុសគ្នាមួយចំនួនដូចជា ចែក្រមួនមានរាងមូល ឬទ្រវែង ហើយមានស្រទាប់រឹង (ដូច សំបក) គ្របដណ្តប់ពីលើខ្នង។ ពួកនេះនៅជាប់នឹងមែក ស្លឹក ឬផ្លែ ដើម្បីបីតជញ្ជក់យកជាតិរុក្ខជាតិ កាហ្វេ នាំឱ្យបន្ថយការលូតលាស់ស្លឹក ត្រួយ និងផ្លែ។ **វិធានការ៖** ប្រេងស្ពៅ (Neem oil) ២ ស្លាបព្រា បាយ + ទឹកសាប៊ូលាងចាន ១ ស្លាបព្រាបាយ + ទឹកស្អាត ១ លីត្រ។ បាញ់ឱ្យជោកនៅផ្នែកខាងក្រោម ស្លឹក និងតាមខ្នងមែក។ ហាមបាញ់នៅពេលថ្ងៃត្រង់ដែលមានកម្ដៅថ្ងៃខ្លាំង ព្រោះវាអាចធ្វើឱ្យឆេះស្លឹក កាហ្វេ។ គួរបាញ់នៅពេលព្រឹកព្រលឹម ឬពេលល្ងាចត្រជាក់។ ការប្រើប្រាស់ថ្នាំកសិកម្ម (ករណីរាតត្បាត ខ្លាំង) កសិករអាចជ្រើសរើសប្រភេទថ្នាំដែលជ្រាបចូលក្នុងសរសៃរុក្ខជាតិ (Systemic Insecticide) ដែល មានសារធាតុ Imidacloprid ឬ Thiamethoxam ។

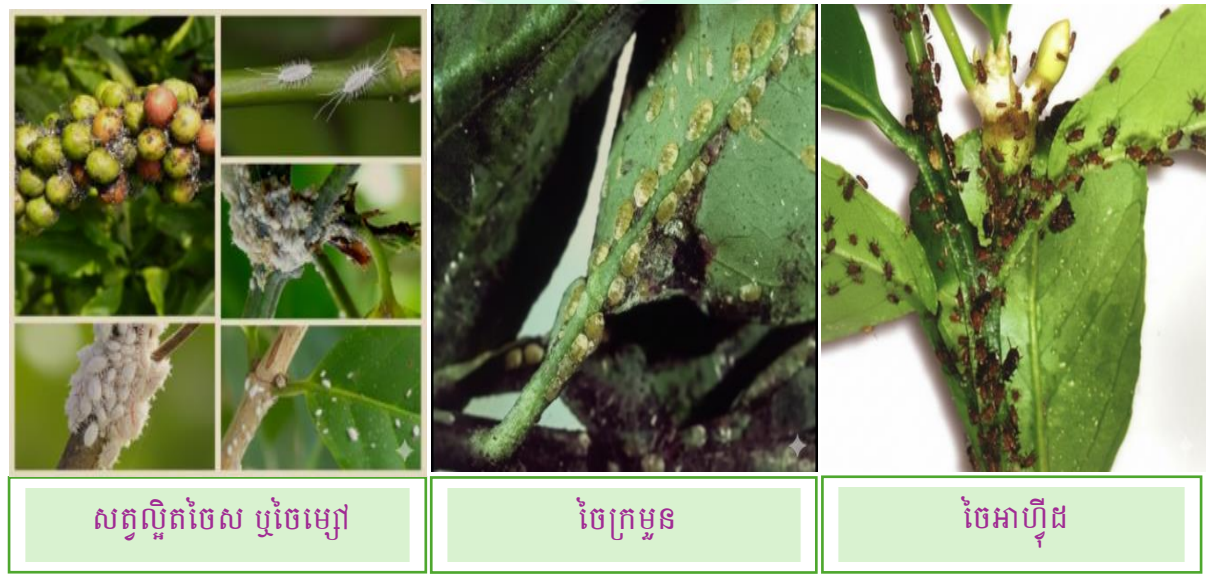
៥.៥.៣- ពពួកចែអាហ៊ីដ (Aphids) ជាសត្វល្អិតតូចៗដែលមានដងខ្លួនទន់ ពណ៌ខ្មៅ ឬត្នោត ចាស់ ដែលច្រើនតែរស់នៅជាហ្វូងតាមត្រួយខ្លី ក្រោមស្លឹក និងទងផ្កាកាហ្វេ។ ពួកវាបីតជញ្ជក់ជំរុករុក្ខជាតិ ដែលបណ្តាលឱ្យស្លឹកកាហ្វេរញ និងលូតលាស់យឺត។ **វិធានការ៖** ប្រសិនបើមានចែតិចតួចលើដើមតូចៗ កសិករអាចប្រើក្បាលបាញ់ទឹកដែលមានសម្ពាធខ្លាំង បាញ់កម្លាត់ពួកវាឱ្យធ្លាក់ពីលើស្លឹក។ ពួកវាមិន

ងាយនឹងឡើងមកលើដើមវិញបានទេ។ ប្រើសត្វល្អិតក្រហម (Ladybugs) និងសត្វល្អិត Lacewings គឺជាអ្នកស៊ីចៃ(Aphids)។ សិនបើការរាតត្បាតកើតឡើងខ្លាំងពេញចម្ការ កសិករអាចប្រើថ្នាំដែលមានសារធាតុសកម្មដូចជា Abamectin ឬ Alpha-cypermethrin និងត្រូវបាញ់នៅផ្នែកខាងក្រោមស្លឹក និងតាមត្រួយខ្លីឱ្យសព្វ ព្រោះចៃអង្រូងចូលចិត្តពូជនៅទីនោះ។

៥.៥.៤- ដង្កូវស៊ីរូងដើម (Coffee stem borer) ÷ សត្វល្អិតទម្ងន់ដើមពីរប្រភេទគឺ÷ ដង្កូវស៊ីដើមក្បាលស និង ដង្កូវស៊ីដើមក្បាលលឿង។ ដង្កូវស៊ីដើមក្បាលស (White stem borer - ឈ្មោះវិទ្យាសាស្ត្រ Bixadus sierricola) រាតត្បាតខ្លាំងជាពិសេសលើកាហ្វេប្រភេទ Arabica ជាង Robusta។ **វិធានការ÷** ដង្កូវស៊ីដើមក៏អាចគ្រប់គ្រងបានតាមបែបបច្ចេកទេសកសិកម្ម ដោយការប្រើធ្នាប់កង់ ឬសរសៃលូស រុកចូលទៅក្នុងរន្ធដើម្បីចាក់សម្លាប់ដង្កូវ។ កសិករអាចប្រើប្រាស់សំឡីជ្រលក់ជាមួយថ្នាំ Fenitrothion ឬ Cypermethrin រួចញាត់ចូលទៅក្នុងរន្ធដែលវាចោះ ដើម្បីសម្លាប់ដង្កូវខ្នងនៅខាងក្នុង។

៥.៥.៥- ខ្នងចោះស៊ីផ្លែ (Coffee Berry Borer) ÷ មានឈ្មោះវិទ្យាសាស្ត្រថា *Hypothenemus hampei (Ferrari)* គឺជាសត្វល្អិតចង្រៃបំផុតមួយក្នុងចំណោមសត្វល្អិតបំផ្លាញកាហ្វេប្រភេទ Arabica ដែលបង្កការខូចខាត និងធ្វើឱ្យបាត់បង់ទិន្នផលចន្លោះពី ៥០% ទៅ ១០០%។ **វិធានការ÷** ការកាត់តម្រឹមមែកកាហ្វេ និងដើមឈើផ្តល់ម្តប់ ដើម្បីបើកពន្លឺឱ្យសត្រូវធម្មជាតិអាចមើលឃើញ និងស៊ីសត្វល្អិតប្រភេទនេះ។ បេះផ្លែទុំឱ្យទាន់ពេលវេលា កប់ផ្លែជ្រុះទៅក្នុងដី និងដុតផ្លែដែលរងការបំផ្លាញ។ បាញ់ថ្នាំនៅដំណាក់កាលផ្លែកាហ្វេនៅតូចដោយប្រើ Cypermetrin, Deltametrin, Pyrethroids ឬ Chlorpyrifos តាមកម្រិតដែលបានណែនាំនៅលើស្លាកសញ្ញា។

៥.៥.៦- ខ្នងស៊ីស្លឹក÷ ជាប្រភេទសត្វល្អិតស្លាបរឹងដែលស៊ីបំផ្លាញស្លឹកត្រួយកាហ្វេនៅពេលយប់។ **វិធានការ÷** ប្រើថ្នាំ Chlorpyrifos, Cypermetrin និង Imidacloprid ដោយបាញ់នៅពេលល្ងាច និងពេលព្រលប់ទើបមានប្រសិទ្ធភាពព្រោះជាពេលចេញស៊ីបំផ្លាញខ្លាំង។





ខួតចោះស៊ីផ្លែ និងគ្រាប់

ដួងស៊ីដើម និងមេពេញវ័យ

ខ្នងស៊ីស្លឹកកាហ្វេ

៥.៦-ប្រភេទជំងឺ

៥.៦.១-ជំងឺក្រៀមស្លឹកកាហ្វេ (Coffee Wilt Disease - CWD) ÷ ជំងឺនេះត្រូវបានគេស្គាល់ថាជា "ជំងឺផ្សិត Fusarium" ឬ "Tracheomyces spp" គឺបង្កឡើងដោយពពួកផ្សិត *Fusarium xylarioides* ឬ *Gibberella xylarioides* ហើយវាត្រូវបានគេចាត់ទុកថាជាការគំរាមកំហែងផ្នែកជីវសាស្ត្រដ៏សំខាន់បំផុតចំពោះការផលិតកាហ្វេ។ ពពួកផ្សិតនេះវាយប្រហារទៅលើសារធាតុចិញ្ចឹមពីបូសទៅកាន់ផ្នែកផ្សេងៗទៀតរបស់ដើមកាហ្វេដែលបណ្តាលឱ្យរាំងស្ងួតការលូតលាស់។ ការរាំងស្ងួតនេះបណ្តាលឱ្យរក្ខជាតិក្រៀមស្លឹក និងឈានទៅដល់ការងាប់ក្នុងពេលបន្ទាប់។ **វិធានការ**÷ ការគ្រប់គ្រងដ៏មានប្រសិទ្ធភាពបំផុតគឺចាប់ផ្តើមឡើងដោយការប្រើប្រាស់ពូជកាហ្វេដែលមានគុណភាពល្អ ដែលបានទិញពីកន្លែងបណ្តុះកូនកាហ្វេដែលមានទំនុកចិត្ត។ ចំពោះដើមកាហ្វេដែលត្រូវបានរងការវាយប្រហារដោយជំងឺនេះ ត្រូវតែបំផ្លាញចោល ហើយមិនត្រូវអូសកាត់ដើមដែលល្អ (គ្មានជំងឺ) នោះទេ ព្រោះអាចនឹងធ្វើឱ្យជំងឺរីករាលដាលកាន់តែខ្លាំង។

៥.៦.២-ជំងឺច្រែស្លឹកកាហ្វេ (Coffee leaf rust) ÷ គឺជាជំងឺស្លឹកដែលបង្កឡើងដោយពពួកផ្សិត *Hemileia vastatrix* ដែលរាតត្បាតខ្លាំងជាងគេលើពូជកាហ្វេវិស្តា។ រោគសញ្ញាដំបូងៗ គឺលេចឡើងនូវស្នាមអុចៗពណ៌លឿងស្លេក ដោយបន្តិកធំស្នាមអុចពណ៌ទឹកក្រូច(ពណ៌ច្រេះ) និងប្រែជាដំបៅដែលមានពណ៌ត្នោត នៅផ្ទៃខាងក្រោមស្លឹក ដែលបណ្តាលឱ្យស្លឹកជ្រុះមុនអាយុកាល និងកាត់បន្ថយទិន្នផល។ **វិធានការ**÷ អាចប្រើប្រាស់ផ្សិតល្អ ដូចជា *Lecanicillium lecanii* ឬ *Trichoderma* ដើម្បីកម្ចាត់ផ្សិតច្រេះ ហើយមានសុវត្ថិភាពចំពោះបរិស្ថាន និងសាកសមសម្រាប់កសិកម្មបែបធម្មជាតិ។ កសិករអាចប្រើថ្នាំមានសារធាតុស្ពាន់ (Copper-based fungicides) នេះជាវិធីសាស្ត្រស្តង់ដារបំផុត។ វាជួយការពារមិនឱ្យស្លឹកផ្សិតដុះលើស្លឹក។ គួរប្រើថ្នាំដែលមានសារធាតុ *Copper Oxychloride* ឬ *Copper Hydroxide* ។

៥.៦.៣- ជំងឺពងបែកក្រហម (Red blister disease) ÷ ដែលបង្កដោយផ្សិត *Cercospora coffeicola* គឺជាជំងឺផ្នែកហ្វូងផ្លែ និងវិកាលដាលយ៉ាងខ្លាំងលើកាហ្វេប្រភេទ រ៉ូប៊ូស្តា និង អាវ៉ាប៊ីកា (Arabica) ដែលដាំដុះក្នុងតំបន់ដីរយៈកម្ពស់ទាប ដែលធ្វើឱ្យមានស្នាមអុចៗពណ៌ក្រហមតូចៗ និងហើម ប៉ោងបន្តិចនៅលើផ្នែកហ្វូងពណ៌បៃតង និងផ្នែកដែលជិតទុំ ស្នាមអុចទាំងនោះរីកចំរើនទៅៗ និងភ្ជាប់គ្នាបង្កើត ជាពងបែកពណ៌ក្រហម បង្កឱ្យផ្នែកហ្វូងស្ងួត មិនអាចកិនយកសំបកចេញពីគ្រាប់បានត្រឹមត្រូវឡើយ។

វិធានការ ÷ ការគ្រប់គ្រងប្រកបដោយប្រសិទ្ធភាពគឺការប្រើប្រាស់ពូជដែលធន់នឹងជំងឺ និងការប្រើជីជាតិ ឱ្យមានតុល្យភាពល្អ ដោយការបន្ថែមជី NPK និងជីសរីរាង្គ។ កសិករត្រូវរក្សាការកាត់តម្រឹមមែកឱ្យបាន ត្រឹមត្រូវ រក្សាគម្លាតដាំដុះឱ្យបានសមស្រប និងកម្ទេចសំណល់កាហ្វេដែលឆ្លងជំងឺចោល។ ប្រសិនបើដាំ ដុះកាហ្វេក្រោមម្លប់ (យ៉ាងហោចណាស់មានម្លប់គ្របដណ្តប់ ៥០%) ដើម្បីបង្ការការកើតមានជំងឺនេះ។ ត្រូវធានាឱ្យមានប្រព័ន្ធបង្ហូរទឹកឱ្យបានល្អ។



ជំងឺក្រៀមស្លឹកកាហ្វេ



ជំងឺច្រេះស្លឹកកាហ្វេ



ជំងឺពងបែកក្រហមលើផ្នែក

៦- ការប្រមូលផល

៦.១- ការផ្តល់ផល និងការប្រមូលផល

កាហ្វេអាចប្រមូលផលចាប់ពីឆ្នាំទី៣ រហូតដល់២០ឆ្នាំ។ រដូវកាលប្រមូលផលកាហ្វេគឺចាប់ពីខែ តុលា និងប្រមូលឱ្យអស់ក្នុងខែធ្នូ កាលណាទុកហ្វូងរដូវប្រមូលផល កាហ្វេនឹងរងការបំផ្លាញពីដង្កូវប្លូត។ ចាប់ពីឆ្នាំរហូតដល់ផ្នែកប្រមូលផល សម្រាប់ពូជកាហ្វេអាវ៉ាប៊ីកា (Arabica) ប្រើរយៈពេលចន្លោះពី ៧ ទៅ ៨ខែ ចំណែកកាហ្វេរ៉ូប៊ូស្តា (Robusta) ប្រើរយៈពេលយូរជាង គឺចន្លោះពី ៩ ទៅ ១១ ខែ។ គ្រាប់កាហ្វេដែលមានគុណភាពល្អបំផុតគឺទទួលបានពី "ការសម្រាំងបេះតែផ្នែកពណ៌ក្រហម" ផ្នែកពណ៌ បៃតងត្រូវទុកឱ្យទុំបន្តនៅ ៦ ទៅ ៨ ថ្ងៃបន្ទាប់មក។



ផ្លែកាហ្វេទ្រីស្រស់ដែលអាចប្រមូលផលបាន និងហាលសម្ងួតគ្រាប់កាហ្វេ (Green Bean)

៦. ២- តារាងទិន្នផល

តារាងបង្ហាញពីទិន្នផលផ្លែទ្រីស្រស់ និងគ្រាប់ស្ងួត៖

អាយុកាលដើមកាហ្វេ	កម្រិតទិន្នផលផ្លែស្រស់ (ទាប-ខ្ពស់) គ.ក្រ/ហិកតា	ទិន្នផលផ្លែស្រស់ជា មធ្យម/ហិកតា (គ.ក្រ)	ផ្លែស្រស់-គ្រាប់ស្ងួត (១គ.ក្រ នៃផ្លែស្រស់ = ០.២៧ គ.ក្រ នៃគ្រាប់ស្ងួត)
ឆ្នាំទី ៣ (ចាប់ផ្តើមផ្តល់ផល)	5,000 – 6,000	5,500	1,485
ឆ្នាំទី ៤ (ផលកើនឡើង)	7,200- 8,200	7,700	2,079
ឆ្នាំទី ៥ (ផលបន្តកើន)	10,000- 12,000	11,000	2,970
ឆ្នាំទី ៦ (ផលពេញលេញ)	12,200 – 14,200	13,200	3,564

៧-ការវិនិយោគសេដ្ឋកិច្ច

៧.១- តារាងវិភាគសេដ្ឋកិច្ចត្រឹមលក់ផ្លែស្រស់នៃកាហ្វេរូប៊ូស្តា (Robusta) ដែលត្រូវបានដាំដុះភាគច្រើនដោយកសិករកម្ពុជា ចាប់ផ្តើមពីឆ្នាំដំបូងដល់ឆ្នាំទី៦ លើផ្ទៃដី ១ហិកតា៖

បរិយាយ	ឯកតា	បរិមាណ	តម្លៃ/ឯកតា (រៀល)	តម្លៃសរុប (រៀល)	ចំនួនសារវិលស (រៀល)	ការចំណាយក្រោយវិលស (រៀល)
I- ចំណាយដាំដុះដំបូង (I.ក+I.ខ+I.គ)				13,570,625		4,770,625
I.ក- ការចំណាយក្នុងបណ្តុះកូនកាហ្វេ				370,625		370,625
កម្លាំងពលកម្មបណ្តុះ	នាក់	2	30,000	60,000		60,000
ដាក់ដីក្នុងថ្នាលបណ្តុះ (ដីកំប៉ុស្ត)	គ.ក	110	1000	110,000		110,000
ដីបំប៉នការលូតលាស់ (ដី NPK)	គ.ក	8.25	2500	20,625		20,625
ថង់បណ្តុះ	គ.ក	5	14,000	70,000		70,000
ដីលាយដីដាក់ថង់ផ្សិតកូន	នាក់	2	25,000	50,000		50,000
គ្រាប់ពូជ	គ.ក	1	60,000	60,000		60,000
I.ខ- ចំណាយសម្អាតចម្ការ				4,400,000		4,400,000
ការសម្អាតដីចម្ការ	ហ.ត	1	800,000	800,000		800,000
ឈ្នួលភ្នំដី	ហ.ត	2	150,000	300,000		300,000
ឈ្នួលដីករណ៍ ទ្រាប់បាត និងដំរី	រណ៍	1,100	3,000	3,300,000		3,300,000
I.គ- ចំណាយរៀបប្រព័ន្ធទឹក (ចំណាយមិនប្រែប្រួល)				8,800,000		
ចំណាយលើការវិលសការរៀបចំប្រព័ន្ធទឹកស្រោចស្រព	ឈុត	1	8,000,000	8,000,000		
ចំណាយលើការវិលសប្រព័ន្ធលាយដីទឹកតាមទុយោដំណាក់	ឈុត	1	800,000	800,000		
II.- ចំណាយថែទាំឆ្នាំទី៦				8,573,000		10,039,667
កម្លាំងពលកម្ម	ឆ្នាំ	1	1,000,000	1,000,000		1,000,000
ឈ្នួលជម្រះស្តៅក្រោយដាំ	ដង	3	300,000	900,000		900,000
ដីបំប៉នការលូតលាស់ (ដីសរីរាង្គ)	គ.ក្រ	5,500	1,000	5,500,000		5,500,000
ដីបំប៉នការលូតលាស់ (ដី NPK)	គ.ក្រ	110	2,500	275,000		275,000
ថ្នាំការពារសត្វល្អិត និងជំងឺ	ដង	6	33,000	198,000		198,000
ចំណាយបូមទឹកស្រោច(អគ្គីសនី)	ដង	15	40,000	600,000		600,000
ចំណាយផ្សេងៗ	ឆ្នាំ	1	100,000	100,000		100,000
ចំណាយលើការវិលសការរៀបចំប្រព័ន្ធទឹកស្រោចស្រព	ឈុត	1	8,000,000	8,000,000*	6	1,333,333

ចំណាយលើការរំលស់ប្រព័ន្ធលាយជីវិតតាមទុយោដំណាក់	ឈុត	1	800,000	800,000*	6	133,333
II- ចំណាយថែទាំឆ្នាំទី ២				10,876,250		12,342,917
កម្លាំងពលកម្ម	ឆ្នាំ	1	1,000,000	1,000,000		1,000,000
ថ្នាំកម្ចាត់ស្មៅ	ដង	3	80,000	240,000		240,000
ជីបំប៉នការលូតលាស់ (ជីសរិវាង)	គ. ក្រ	5,500	1,000	5,500,000		5,500,000
ជីបំប៉នការលូតលាស់ (ជី NPK)	គ. ក្រ	302.5	2,500	756,250		756,250
ថ្នាំការពារសត្វល្អិត និងជំងឺ	ដង	6	40,000	240,000		240,000
កម្មករកាត់ខ្លែងកាហ្វេ	ដង	8	30,000	240,000		240,000
ឈ្នួលពង្រីករណ្តៅតាមគល់នីមួយៗ	រណ្តៅ	1,100	2,000	2,200,000		2,200,000
ចំណាយបូមទឹកស្រោច(អគ្គីសនី)	ដង	15	40,000	600,000		600,000
ចំណាយផ្សេងៗ	ឆ្នាំ	1	100,000	100,000		100,000
ចំណាយលើការរំលស់ការរៀបចំប្រព័ន្ធទឹកស្រោចស្រព	ឈុត	1	8,000,000	8,000,000 *	6	1,333,333
ចំណាយលើការរំលស់ប្រព័ន្ធលាយជីវិតតាមទុយោដំណាក់	ឈុត	1	800,000	800,000*	6	133,333
ចំណាយបង្កើនឆ្នាំទី២ -(I+II+III)				-33,019,875		-27,153,208
IV- ចំណាយឆ្នាំទី ៣				13,926,250		14,912,917
កម្លាំងពលកម្ម	ឆ្នាំ	1	1,000,000	1,000,000		1,000,000
ថ្នាំកម្ចាត់ស្មៅ	ដង	3	80,000	240,000		240,000
ជីបំប៉នការលូតលាស់ (ជីសរិវាង)	គ. ក្រ	5,500	1,000	5,500,000		5,500,000
ជីបំប៉នការលូតលាស់ (ជី NPK)	គ. ក្រ	302.5	2,500	756,250		756,250
ថ្នាំការពារសត្វល្អិត និងជំងឺ	ដង	8	40,000	320,000		320,000
កម្មករកាត់ខ្លែងកាហ្វេ	ដង	6	30,000	180,000		180,000
ឈ្នួលពង្រីករណ្តៅតាមគល់នីមួយៗ	រណ្តៅ	1,100	2,000	2,200,000		2,200,000
ចំណាយបូមទឹកស្រោច(អគ្គីសនី)	ដង	15	60,000	900,000		900,000
ឈ្នួលពលកម្មបេះផ្លែកាហ្វេ ឆ្នាំទី៣	គ. ក្រ	5,500	300	1,650,000		1,650,000
ទិញសំបកបារ	បារ	110	4000	440,000		440,000
ចំណាយផ្សេងៗ	ឆ្នាំ	1	100,000	100,000		100,000
តង់ប្លាស្ទិក ៨០ម៉ែត្រ (ក្រាស់សម្រាប់ក្រាលប្រមូលផល)	ឈុត	1	640,000	640,000	4	160,000
ចំណាយលើការរំលស់ការរៀបចំប្រព័ន្ធទឹកស្រោចស្រព	ឈុត	1	8,000,000	8,000,000 *	6	1,333,333
ចំណាយលើការរំលស់ប្រព័ន្ធលាយជីវិតតាមទុយោដំណាក់	ឈុត	1	800,000	800,000*	6	133,333

ចំណូលពីលក់គ្រាប់កង្វារ/ហិកតា		គ. ក្រ	5,500	4,000	22,000,000		22,000,000
លទ្ធផលបង្កខាត-ចំណេញត្រីមាសទី៣							
ចំណូលឆ្នាំទី៣ - ចំណាយឆ្នាំទី៣ + (- ចំណាយបង្កត្រីមាសទី២)					-24,946,125		-20,066,125
V- ចំណាយឆ្នាំទី ៤					19,003,500		20,630,167
កម្លាំងពលកម្ម	ឆ្នាំ	1	1,000,000	1,000,000			1,000,000
ថ្នាំកម្ចាត់ស្មៅ	ដង	3	80,000	240,000			240,000
ជីបំប៉នការលូតលាស់ (ជីសរីរាង្គ)	គ. ក្រ	11,000	1,000	11,000,000			11,000,000
ជីបំប៉នការលូតលាស់ (ជី NPK)	គ. ក្រ	495	2,500	1,237,500			1,237,500
ថ្នាំការពារសត្វល្អិត និងជំងឺ	ដង	8	40,000	320,000			320,000
កម្មករកាត់ខ្លែងកាហ្វេ	ដង	6	30,000	180,000			180,000
ឈ្នួលពង្រីករណ្តៅតាមគល់នីមួយៗ	រណ្តៅ	1,100	1,000	1,100,000			1,100,000
ចំណាយបូមទឹកស្រោច(អគ្គីសនី)	ដង	15	60,000	900,000			900,000
ឈ្នួលពលកម្មបេះផ្លែកាហ្វេ ឆ្នាំទី៤	គ. ក្រ	7,700	300	2,310,000			2,310,000
ទិញសំបកបារាំង	បារាំង	154	4,000	616,000			616,000
ចំណាយផ្សេងៗ	ឆ្នាំ	1	100,000	100,000			100,000
តង់ប្លាស្ទិក ៨០ម៉ែត្រ (ក្រាស់សម្រាប់ក្រាលប្រមូលផល)	ឈុត	1	640,000	640,000*	4		160,000
ចំណាយលើការរំលស់ការរៀបចំ ប្រព័ន្ធទឹកស្រោចស្រព	ឈុត	1	8,000,000	8,000,000*	6		1,333,333
ចំណាយលើការរំលស់ប្រព័ន្ធលាយ ជីទឹកតាមទុយោដំណាក់	ឈុត	1	800,000	800,000*	6		133,333
ចំណូលពីលក់គ្រាប់កង្វារ/ហិកតា		គ. ក្រ	7,700	4,000	30,800,000		30,800,000
លទ្ធផលបង្កខាត-ចំណេញត្រីមាសទី៤							
ចំណូលឆ្នាំទី៤ - ចំណាយឆ្នាំទី៤ + (- លទ្ធផលបង្កខាត ចំណេញត្រីមាសទី៣)					-13,149,625		-9,896,292
VI- ចំណាយឆ្នាំទី ៥					22,045,000		23,671,667
កម្លាំងពលកម្ម	ឆ្នាំ	1	1,000,000	1,000,000			1,000,000
ថ្នាំកម្ចាត់ស្មៅ	ដង	3	80,000	240,000			240,000
ជីបំប៉នការលូតលាស់ (ជីសរីរាង្គ)	គ. ក្រ	11,000	1,000	11,000,000			11,000,000
ជីបំប៉នការលូតលាស់ (ជី NPK)	គ. ក្រ	770	2,500	1,925,000			1,925,000
ថ្នាំការពារសត្វល្អិត និងជំងឺ	ដង	8	40,000	320,000			320,000
កម្មករកាត់ខ្លែងកាហ្វេ	ដង	6	30,000	180,000			180,000
ឈ្នួលពង្រីករណ្តៅតាមគល់នីមួយៗ	រណ្តៅ	1,100	2,000	2,200,000			2,200,000
ចំណាយបូមទឹកស្រោច(អគ្គីសនី)	ដង	15	60,000	900,000			900,000
ឈ្នួលពលកម្មបេះផ្លែកាហ្វេ	គ. ក្រ	11,000	300	3,300,000			3,300,000

ទិញសំបកបារ	បារ	220	4,000	880,000		880,000
ចំណាយផ្សេងៗ	ឆ្នាំ	1	100,000	100,000		100,000
តង់ប្តាស្តិក ៨០ម៉ែត្រ (ក្រាស់សម្រាប់ក្រាលប្រមូលផល)	ឈុត	1	640,000	640,000*	4	160,000
ចំណាយលើការរំលស់ការរៀបចំ ប្រព័ន្ធទឹកស្រោចស្រព	ឈុត	1	8,000,000	8,000,000 *	6	1,333,333
ចំណាយលើការរំលស់ប្រព័ន្ធលាយ ជីទឹកតាមទុយោដំណក់	ឈុត	1	800,000	800,000*	6	133,333
ចំណូលពីលក់គ្រាប់កង្វាយស្រស់/ មីកតា	គ. ក្រ	11,000	4,000	44,000,000		44,000,000
លទ្ធផលបង្កបង្កើន-ចំណេញត្រឹមឆ្នាំទី៥				8,805,375		10,432,042
ចំណូលឆ្នាំទី៥ - ចំណាយឆ្នាំទី៥ + (- លទ្ធផលបង្កបង្កើន ចំណេញត្រឹមឆ្នាំទី៥)						
VII. ក - ចំណាយថែទាំឆ្នាំទី៦				22,881,000		24,507,667
កម្លាំងពលកម្ម	ឆ្នាំ	1	1,000,000	1,000,000		1,000,000
ថ្នាំកម្ចាត់ស្មៅ	ដង	3	80,000	240,000		240,000
ជីបំប៉នការលូតលាស់ (ជីសរីរាង្គ)	គ. ក្រ	11,000	1,000	11,000,000		11,000,000
ជីបំប៉នការលូតលាស់ (ជីNPK)	គ. ក្រ	770	2,500	1,925,000		1,925,000
ថ្នាំការពារសត្វល្អិត និងជំងឺ	ដង	8	40,000	320,000		320,000
កម្មករកាត់ខ្នែងកាហ្វេ	ដង	6	30,000	180,000		180,000
ឈ្នួលពង្រីករណ្តៅតាមគល់នីមួយៗ	រណ្តៅ	1,100	2,000	2,200,000		2,200,000
ចំណាយបូមទឹកស្រោច(អគ្គីសនី)	ដង	15	60,000	900,000		900,000
ឈ្នួលពលកម្មបេះផ្លែកាហ្វេ	គ. ក្រ	13,200	300	3,960,000		3,960,000
ទិញសំបកបារ	បារ	264	4,000	1,056,000		1,056,000
ចំណាយផ្សេងៗ	ឆ្នាំ	1	100,000	100,000		100,000
តង់ប្តាស្តិក ៨០ម៉ែត្រ (ក្រាស់សម្រាប់ក្រាលប្រមូលផល)	ឈុត	1	640,000	640,000*	4	160,000
ចំណាយលើការរំលស់ការរៀបចំ ប្រព័ន្ធទឹកស្រោចស្រព	ឈុត	1	8,000,000	8,000,000 *	6	1,333,333
ចំណាយលើការរំលស់ប្រព័ន្ធលាយ ជីទឹកតាមទុយោដំណក់	ឈុត	1	800,000	800,000*	6	133,333
ចំណូលពីលក់គ្រាប់កង្វាយស្រស់/កូ ឧមីកតា	គ. ក្រ	13,200	4,000	52,800,000		52,800,000
លទ្ធផលបង្កបង្កើន-ចំណេញ- ខាតត្រឹមឆ្នាំទី៦				38,724,375		38,724,375
(ចំណូលឆ្នាំទី៦) - ចំណាយឆ្នាំទី៦ + លទ្ធផលបង្កបង្កើន ចំណេញត្រឹមឆ្នាំទី៥						

សម្គាល់៖ លេខដែលមានសញ្ញាផ្កាយ* មិនត្រូវបានបូកបញ្ចូលទេ ដោយគ្រាន់បញ្ជាក់សម្រាប់ការបង់រំលស់ប្រចាំឆ្នាំ ព្រោះជាចំណាយមិនប្រែប្រួលបានដាក់បញ្ចូលក្នុងវគ្គដុះដំបូងរួចរាល់ហើយ។

៧.២- តារាងសង្ខេបបង្ហាញពីខាត-ចំណេញសម្រាប់ការលក់ផ្ទៃស្រស់

តារាងសង្ខេបខាត-ចំណេញពីការចាប់ផ្តើមដំបូងរហូតដល់ឆ្នាំទី៦សម្រាប់ការលក់ផ្ទៃស្រស់៖

ឆ្នាំ	ទិន្នផល (គ.ក្រ/ហ.ត/ឆ្នាំ)	តម្លៃ/គ.ក្រ (រៀល)	ចំណូលសរុប (រៀល)	ចំណាយសរុប (រៀល)	ចំណាយបង្ហូរ (រៀល)	លទ្ធផល ខាត-ចំណេញ (រៀល)
ចាប់ផ្តើមដំបូង	-	-	-	13,570,625		
ទី១	-	-	-	8,573,000	22,143,625	
ទី២	-	-	-	10,876,250	33,019,875	
ទី៣	5,500	4,000	22,000,000	13,926,250	46,946,125	-24,946,125
ទី៤	7,700	4,000	30,800,000	19,003,500		-13,149,625
ទី៥	11,000	4,000	44,000,000	22,045,000		8,805,375
ទី៦	13,200	4,000	52,800,000	22,881,000		29,919,000

* ចាប់ពីឆ្នាំទី៥ទៅ ទើបបានផលចំណេញ និងអាចចំណេញពេញលេញពីឆ្នាំទី៦ឡើងទៅ។

៧.៣- ថ្លៃដើមផលិតផ្ទៃកាហ្វេស្រស់

ចំណាយឆ្នាំទី១ និងទី២ ជាចំណាយបង្កើតចម្ការ សម្រាប់ដាំដុះកាហ្វេដែលមានវដ្តជីវិត ២០ឆ្នាំ

ឆ្នាំទទួលផល	ចំណាយតាមឆ្នាំ (រៀល)	ចំណាយបង្កើតចម្ការ ឆ្នាំទី១ និងទី២ (ចែកនឹង២០)	ចំណាយសរុប (រៀល)	ទិន្នផល (គ.ក្រ)	ថ្លៃដើម/គ.ក្រ (រៀល)
ឆ្នាំទី៣	14,912,917	1,107,181	16,020,098	5,500	2,913
ឆ្នាំទី៤	20,630,167	1,107,181	21,737,348	7,700	2,823
ឆ្នាំទី៥	23,671,667	1,107,181	24,778,848	11,000	2,253
ឆ្នាំទី៦	24,507,667	1,107,181	25,614,848	13,200	1,941
ថ្លៃដើមជាមធ្យម/គ.ក្រ (រៀល)					2,482

៧.៤- ពីកាហ្វេស្រស់ទាំងសម្បកមកកាហ្វេស្លួតទាំងសម្បក

ជាទូទៅគ្រាប់កាហ្វេស្រស់ដែលទើបបេះពីដើមគឺស្ថិតនៅក្នុងសំណើម ៦០% ។ ការសម្អាតគ្រាប់កាហ្វេទាំងសម្បកលើកទី ១នេះ គឺនៅសល់សំណើម ១៧% ។ ដូចនេះក្នុងបរិមាណ គ្រាប់កាហ្វេស្រស់ចំនួន ១០០០គ.ក្រ ក្នុងសំណើម ៦០% ក្រោយការសម្អាតសំណើមមកនៅ ១៧% គឺនៅសល់បរិមាណ ៤៨០គ.ក្រ ដោយគណនាតាមរូបមន្ត ដូចខាងក្រោម៖

$$W_f = W_i \frac{900 - MC_i}{900 - MC_f} = 1000 \frac{900 - 60}{900 - 17} = 480 \text{ គ.ក}$$

$W_f =$ ទម្ងន់នៅសល់ចុងក្រោយ (គ.ក)

$W_i =$ ទម្ងន់ស្រស់ (គ.ក)

$MC_i =$ សំណើមគ្រាប់កាហ្វេស្រស់ (%)

$MC_f =$ សំណើមគ្រាប់កាហ្វេស្ងួត (%)



គ្រាប់កាហ្វេស្រស់ជាប់សម្បក



គ្រាប់កាហ្វេស្ងួតទាំងសម្បក

៧.៥- បរិមាណនៅសល់ក្រោយពីការបកសម្បកចេញ ÷ (សម្បក= ៤០% និងគ្រាប់= ៦០%)

$$១០០០គ.ក \left(\frac{៦០}{១០០} \right) = ៦០០គ.ក$$

$$៤៨០គ.ក \left(\frac{៦០}{១០០} \right) = ២៨៨គ.ក$$

៧.៦- ការសម្ងួតលើកទី ២ ក្រោយយកសម្បកចេញ

គ្រាប់កាហ្វេសើមក្រោយបកសំបកនៅសល់សំណើម ១៧% ត្រូវសម្ងួតមក ១២% តាមរូបមន្ត ÷

$$២៨៨ \frac{(១០០ - ១៧)}{(១០០ - ១២)} = ២៧០គ.ក$$



គ្រាប់កាហ្វេស្ងួត

៧.៧- ការស្រុកស្រុតក្រោយពេលលិង និងកិនជាម្សៅកាហ្វេ
 កាហ្វេម្សៅគឺស្ថិតក្នុងសំណើម ៣ %(ពី១២% ទៅ ៣%) ÷

$$២៧០ \frac{(១០០ - ១២)}{(១០០ - ៣)} = ២៤៦ \text{គ. ក}$$



គ្រាប់កាហ្វេស្រុតក្រោយពីបកសម្បក្នុងដែលអាចស្តុកទុកបាន ២-៣ឆ្នាំ

៧.៨- តារាងវិភាគសេដ្ឋកិច្ចត្រីមកាហ្វេគ្រាប់ស្លឹក (Green Bean)

បរិយាយ	ឯកតា	បរិមាណ	តម្លៃ/ឯកតា (រៀល)	តម្លៃសរុប (រៀល)	ចំនួនសារវិលស់ (រៀល)	ការចំណាយក្រោយវិលស់ (រៀល)
I- ចំណាយឆ្នាំទី១(I.ក+I.ខ+ I.គ)				13,570,625		4,770,625
I.ក- ការចំណាយក្នុងបណ្តុះកូនកាហ្វេ				370,625		370,625
កម្លាំងពលកម្ម	នាក់	2	30,000	60,000		60,000
ដាក់ដីក្នុងថ្នាលបណ្តុះ (ដីកំប៉ុស្ត)	គ. ក្រ	110	1,000	110,000		110,000
ដីបំប៉នការលូតលាស់ (ដី NPK)	គ. ក្រ	8.25	2,500	20,625		20,625
ថង់បណ្តុះ	គ. ក្រ	5	14,000	70,000		70,000
ដីលាយដីដាក់ថង់ផ្សំកូន	នាក់	2	25,000	50,000		50,000
គ្រាប់ពូជ	គ. ក្រ	1	60,000	60,000		60,000
I.ខ- ការចំណាយសម្អាតចម្ការ				4,400,000		4,400,000
ការសម្អាតដីចម្ការ	ហ. ត	1	800,000	800,000		800,000
ឈ្នួលភ្នំដី	ហ. ត	2	150,000	300,000		300,000
ឈ្នួលដីករណ្តៅ គ្រាប់បាត និងដាំ	រណ្តៅ	1,100	3,000	3,300,000		3,300,000
I.គ- ចំណាយរៀបប្រព័ន្ធទឹក				8,800,000		
ចំណាយលើការវិលស់ការរៀបចំប្រព័ន្ធទឹកស្រោចស្រព	ឈុត	1	8,000,000	8,000,000		
ចំណាយលើការវិលស់ប្រព័ន្ធលាយទឹកតាមទុយោដំណាក់	ឈុត	1	800,000	800,000		

II- ចំណាយថែទាំឆ្នាំទី១				8,473,000		9,939,667
កម្លាំងពលកម្ម	ឆ្នាំ	1	1,000,000	1,000,000		1,000,000
ឈ្នួលជម្រកស្មៅក្រោយដាំ	ដង	3	300,000	900,000		900,000
ជីបំប៉នការលូតលាស់ (ជីសរីរាង្គ)	គ. ក្រ	5,500	1,000	5,500,000		5,500,000
ជីបំប៉នការលូតលាស់ (ជី NPK)	គ. ក្រ	110	2,500	275,000		275,000
ថ្នាំការពារសត្វល្អិត និងជំងឺ	ដង	6	33,000	198,000		198,000
ចំណាយបូមទឹកស្រោច(អគ្គីសនី)	ដង	15	40,000	600,000		600,000
ចំណាយលើការរំលស់ការរៀបចំប្រព័ន្ធទឹកស្រោចស្រព	ឈុត	1	8,000,000	8,000,000*	6	1,333,333
ចំណាយលើការរំលស់ប្រព័ន្ធលាយជីទឹកតាមទុយោដំណក់	ឈុត	1	800,000	800,000*	6	133,333
III- ចំណាយថែទាំឆ្នាំទី ២				10,776,250		12,242,917
កម្លាំងពលកម្ម	ឆ្នាំ	1	1,000,000	1,000,000		1,000,000
ថ្នាំកម្ចាត់ស្មៅ	ដង	3	80,000	240,000		240,000
ជីបំប៉នការលូតលាស់ (ជីសរីរាង្គ)	គ. ក្រ	5,500	1,000	5,500,000		5,500,000
ជីបំប៉នការលូតលាស់ (ជី NPK)	គ. ក្រ	302.5	2,500	756,250		756,250
ថ្នាំការពារសត្វល្អិត និងជំងឺ	ដង	6	40,000	240,000		240,000
កម្មករកាត់ខ្លែងកាហ្វេ	ដង	8	30,000	240,000		240,000
ឈ្នួលពង្រីករណ្តៅតាមគល់នីមួយៗ	រណ្តៅ	1,100	2,000	2,200,000		2,200,000
ចំណាយបូមទឹកស្រោច	ដង	15	40,000	600,000		600,000
ចំណាយលើការរំលស់ការរៀបចំប្រព័ន្ធទឹកស្រោចស្រព	ឈុត	1	8,000,000	8,000,000*	6	1,333,333
ចំណាយលើការរំលស់ប្រព័ន្ធលាយជីទឹកតាមទុយោដំណក់	ឈុត	1	800,000	800,000*	6	133,333
ចំណាយបង្កើនផលិតផល (I+II+III)				-32,819,875		-26,953,208
IV- ចំណាយឆ្នាំទី ៣				14,626,250		15,012,917
កម្លាំងពលកម្ម	ឆ្នាំ	1	1,000,000	1,000,000		1,000,000
ថ្នាំកម្ចាត់ស្មៅ	ដង	3	80,000	240,000		240,000
ជីបំប៉នការលូតលាស់ (ជីសរីរាង្គ)	គ. ក្រ	5,500	1,000	5,500,000		5,500,000
ជីបំប៉នការលូតលាស់ (ជីNPK)	គ. ក្រ	302.5	2,500	756,250		756,250
ថ្នាំការពារសត្វល្អិត និងជំងឺ	ដង	8	40,000	320,000		320,000
កម្មករកាត់ខ្លែងកាហ្វេ	ដង	6	30,000	180,000		180,000
ឈ្នួលពង្រីករណ្តៅតាមគល់នីមួយៗ	រណ្តៅ	1,100	2,000	2,200,000		2,200,000
ចំណាយបូមទឹកស្រោច(អគ្គីសនី)	ដង	15	60,000	900,000		900,000
ឈ្នួលពលកម្មបេះផ្លែកាហ្វេ ឆ្នាំទី៣	គ. ក្រ	5,500	300	1,650,000		1,650,000
ទិញសំបកបារ៉ា	បារ៉ា	110	4,000	440,000		440,000
ត្បាល់កិនផ្លែកាហ្វេដើម្បីយកគ្រាប់	គ្រឿង	1	800,000	800,000	4	200,000
តង់ប្លាស្ទិក ៨០ម៉ែត្រ (គ្រាស់សម្រាប់គ្រាលប្រមូលផល)	ឈុត	1	640,000	640,000	4	160,000

ការរៀបចំប្រព័ន្ធទឹកស្រោចស្រព	ឈុត	1	8,000,00	8,000,00*	6	1,333,333
ប្រព័ន្ធលាយជីទឹកតាមទុយោដំណក់	ឈុត	1	800,000	800,000*	6	133,333
ចំណូលពីលក់គ្រាប់កង្វាយស្រូវ/ ហិកតា (ទិន្នផល ៥៥០០គ.កគ្រាប់ ស្រស់ = ១៤៨៥ គ.ក ស្ងួត)	គ.ក្រ	1,485	20,000	29,700,000		29,700,000
សង្ខេបសង្ខេបខាត-ចំណេញត្រីមាសទី៣ ចំណូលឆ្នាំទី៣ - ចំណាយឆ្នាំទី៣ +(- ចំណាយបង្ករត្រីមាសទី២)				-17,746,125		-12,266,125
V- ចំណាយឆ្នាំទី ៤				18,903,500		20,730,167
កម្លាំងពលកម្ម	ឆ្នាំ	1	1,000,000	1,000,000		1,000,000
ថ្នាំកម្ចាត់ស្មៅ	ដង	3	80,000	240,000		240,000
ជីបំប៉នការលូតលាស់ (ជីសរីរាង្គ)	គ.ក្រ	11,000	1,000	11,000,000		11,000,000
ជីបំប៉នការលូតលាស់ (ជី NPK)	គ.ក្រ	495	2,500	1,237,500		1,237,500
ថ្នាំការពារសត្វល្អិត និងជំងឺ	ដង	8	40,000	320,000		320,000
កម្មករកាត់ខ្នងកាហ្វេ	ដង	6	30,000	180,000		180,000
ឈ្នួលពង្រីករណ្តៅតាមគល់នីមួយៗ	រណ្តៅ	1,100	1,000	1,100,000		1,100,000
ចំណាយបូមទឹកស្រោច(អគ្គីសនី)	ដង	15	60,000	900,000		900,000
ឈ្នួលពលកម្មបេះផ្លែកាហ្វេឆ្នាំទី៤	គ.ក្រ	7,700	300	2,310,000		2,310,000
ទិញសំបកបារ	បារ	154	4,000	616,000		616,000
ត្បាល់កិនផ្លែកាហ្វេដើម្បីយកគ្រាប់	គ្រឿង	1	800,000	800,000*	4	200,000
តង់ប្លាស្ទិក ៨០ម៉ែត្រ (គ្រាស់សម្រាប់គ្រាលប្រមូលផល)	ឈុត	1	640,000	640,000*	4	160,000
ចំណាយលើការរំលស់ការរៀបចំ ប្រព័ន្ធទឹកស្រោចស្រព	ឈុត	1	8,000,000	8,000,00*	6	1,333,333
ចំណាយលើការរំលស់ប្រព័ន្ធ លាយជីទឹកតាមទុយោដំណក់	ឈុត	1	800,000	800,000*	6	133,333
ចំណូលពីលក់គ្រាប់កង្វាយស្រូវ/ ហិកតា	គ.ក្រ	2,079	20,000	41,580,000		41,580,000
សង្ខេបសង្ខេបខាត-ចំណេញត្រីមាសទី៤ ចំណូលឆ្នាំទី៤ - ចំណាយឆ្នាំទី៤ +(- លទ្ធផលបង្ករខាត ចំណេញត្រីមាសទី៣)				4,930,375		8,583,708
VI- ចំណាយឆ្នាំទី ៥				21,945,000		23,771,667
កម្លាំងពលកម្ម	ឆ្នាំ	1	1,000,000	1,000,000		1,000,000
ថ្នាំកម្ចាត់ស្មៅ	ដង	3	80,000	240,000		240,000
ជីបំប៉នការលូតលាស់ (ជីសរីរាង្គ)	គ.ក្រ	11,000	1,000	11,000,000		11,000,000
ជីបំប៉នការលូតលាស់ (ជីNPK)	គ.ក្រ	770	2,500	1,925,000		1,925,000
ថ្នាំការពារសត្វល្អិត និងជំងឺ	ដង	8	40,000	320,000		320,000
កម្មករកាត់ខ្នងកាហ្វេ	ដង	6	30,000	180,000		180,000
ឈ្នួលពង្រីករណ្តៅតាមគល់នីមួយៗ	រណ្តៅ	1,100	2,000	2,200,000		2,200,000
ចំណាយបូមទឹកស្រោច(អគ្គីសនី)	ដង	15	60,000	900,000		900,000
ឈ្នួលពលកម្មបេះផ្លែកាហ្វេឆ្នាំទី៥	គ.ក្រ	11,000	300	3,300,000		3,300,000
ទិញសំបកបារ	បារ	220	4,000	880,000		880,000

ត្បាល់កិនផ្នែកហ្វូដធីមីយកគ្រាប់	គ្រឿង	1	800,000	800,000*	4	200,000
តង់ប្លាស្ទិក ៨០ម៉ែត្រ (ក្រាស់សម្រាប់ក្រាលប្រមូលផល)	ឈុត	1	640,000	640,000*	4	160,000
ចំណាយលើការរំលស់ការរៀបចំ ប្រព័ន្ធទឹកស្រោចស្រែ	ឈុត	1	8,000,000	8,000,000*	6	1,333,333
ចំណាយលើការរំលស់ប្រព័ន្ធ លាយជីទឹកតាមទុយោដំណក់	ឈុត	1	800,000	800,000*	6	133,333
ចំណូលពីលក់គ្រាប់កង្វែង/ហិកតា	គ. ក្រ	2,970	20,000	59,400,000		59,400,000
លទ្ធផលបង្កខាត-ចំណេញត្រីមាសទី៥				42,385,375		44,212,042
ចំណូលឆ្នាំទី៥ - ចំណាយឆ្នាំទី៥ + លទ្ធផលបង្កខាត ចំណេញត្រីមាសទី៤						
VII. ក - ចំណាយឆ្នាំទី៦				22,781,000		24,607,667
កម្លាំងពលកម្ម	ឆ្នាំ	1	1,000,000	1,000,000		1,000,000
ថ្នាំកម្ចាត់ស្មៅ	ដង	3	80,000	240,000		240,000
ជីបំប៉នការលូតលាស់ (ជីសរីរាង្គ)	គ. ក្រ	11,000	1,000	11,000,000		11,000,000
ជីបំប៉នការលូតលាស់ (ជីNPK)	គ. ក្រ	770	2,500	1,925,000		1,925,000
ថ្នាំការពារសត្វល្អិត និងជំងឺ	ដង	8	40,000	320,000		320,000
កម្មករកាត់ខ្លែងកាហ្វេ	ដង	6	30,000	180,000		180,000
ឈ្នួលពង្រីករណ្តៅតាមគល់នីមួយៗ	រណ្តៅ	1,100	2,000	2,200,000		2,200,000
ចំណាយបូមទឹកស្រោច(អគ្គីសនី)	ដង	15	60,000	900,000		900,000
ឈ្នួលពលកម្មបេះផ្នែកហ្វូដធីមី	គ. ក្រ	13,200	300	3,960,000		3,960,000
ទិញសំបកបារី	បារី	264	4,000	1,056,000		1,056,000
ត្បាល់កិនផ្នែកហ្វូដធីមីយកគ្រាប់	គ្រឿង	1	800,000	800,000*	4	200,000
តង់ប្លាស្ទិក ៨០ម៉ែត្រ (ក្រាស់សម្រាប់ក្រាលប្រមូលផល)	ឈុត	1	640,000	640,000*	4	160,000
ចំណាយលើការរំលស់ការរៀបចំ ប្រព័ន្ធទឹកស្រោចស្រែ	ឈុត	1	8,000,000	8,000,000*	6	1,333,333
ចំណាយលើការរំលស់ប្រព័ន្ធ លាយជីទឹកតាមទុយោដំណក់	ឈុត	1	800,000	800,000*	6	133,333
ចំណូលពីលក់គ្រាប់កង្វែង/ហិកតា	គ. ក្រ	3,564	20,000	71,280,000		71,280,000
លទ្ធផលបង្កចំណេញ-ខាតត្រីមាសទី៦				90,884,375		90,884,375
ចំណូលឆ្នាំទី៦ - ចំណាយឆ្នាំទី៦ + លទ្ធផលបង្កខាត ចំណេញត្រីមាសទី៥						

សម្គាល់៖ លេខដែលមានសញ្ញាផ្កាយ* មិនត្រូវបានបូកបញ្ចូលទេ។

៧.៩ តារាងសង្ខេបបង្ហាញពីខាត-ចំណេញ សម្រាប់ការលក់គ្រាប់ស្ពត

តារាងសង្ខេបខាត-ចំណេញពីការចាប់ផ្តើមដំបូងរហូតដល់ឆ្នាំទី៦សម្រាប់គ្រាប់ស្ពត(Green Bean) ។

ឆ្នាំ	ទិន្នផល (គ.ក្រ/ហ.ត/ឆ្នាំ)	តម្លៃ/គ.ក្រ (រៀល)	ចំណូលសរុប (រៀល)	ចំណាយសរុប (រៀល)	ចំណាយបង្ក (រៀល)	លទ្ធផល ចំណេញ-ខាត (រៀល)
ចាប់ផ្តើមដំបូង	-	-	-	13,570,625		
ទី១	-	-	-	8,473,000	22,043,625	
ទី២	-	-	-	10,776,250	32,819,875	
ទី៣	1,485	20,000	29,700,000	14,626,250	47,446,125	-17,746,125
ទី៤	2,079	20,000	41,580,000	18,903,500		4,930,375
ទី៥	2,970	20,000	59,400,000	21,945,000		37,455,000
ទី៦	3,564	20,000	71,280,000	22,781,000		48,499,000

* ចាប់ពីឆ្នាំទី៤ទៅ ទើបបានផលចំណេញ និងអាចចំណេញពេញលេញពីឆ្នាំទី៥ឡើងទៅ។

៧.១០- ថ្លៃដើមផលិតគ្រាប់កាហ្វេស្ពត (Green Bean)

តារាងទី៦ ការគណនាថ្លៃដើមផលិតសម្រាប់គ្រាប់កាហ្វេស្ពត (Green Bean) ១គីឡូក្រាម÷

ចំណាយឆ្នាំទី១ និងទី២ ជាចំណាយបង្កើតចម្ការ សម្រាប់ដាំដុះកាហ្វេដែលមានវដ្តជីវិត ២០ឆ្នាំ

ឆ្នាំទទួលផល	ចំណាយ (រៀល)	ចំណាយបង្កើតចម្ការឆ្នាំទី១-២ ចែកនឹង២០ឆ្នាំ (រៀល)	ចំណាយសរុប (រៀល)	ទិន្នផល (គ.ក្រ)	ថ្លៃដើម/គ.ក្រ (រៀល)
ទី៣	15,012,917	1,102,181	16,115,098	1,485	10,852
ទី៤	20,730,167	1,102,181	21,832,348	2,079	10,501
ទី៥	23,771,667	1,102,181	24,873,848	2,970	8,375
ទី៦	24,607,667	1,102,181	25,709,848	3,564	7,214
ថ្លៃដើមគ្រាប់ស្ពតជាមធ្យម/គីឡូក្រាម(រៀល)					9,236

៨-ហានិភ័យ បញ្ហារប្រឈម និងដំណោះស្រាយ

ការដាំដំណាំកាហ្វេផ្សារភ្ជាប់គ្នារវាងបច្ចេកទេសដាំដុះ ការថែទាំ ការគ្រប់គ្រងអាជីវកម្ម ការយល់ដឹងពីទីផ្សារកាហ្វេក្នុងស្រុក តំបន់ និងពិភពលោក។ កសិករគួរស្វែងយល់ពីកត្តាហានិភ័យសំខាន់ៗដូចជា ហានិភ័យផលិតកម្ម ហានិភ័យទីផ្សារ និងហានិភ័យហិរញ្ញវត្ថុ ដើម្បីងាយស្រួលចាត់វិធានការសមស្របក្នុងការដោះស្រាយទាន់ពេលវេលា និងមានប្រសិទ្ធភាព។ ខាងក្រោមនេះជាប្រភេទ ហានិភ័យ បញ្ហារប្រឈម និងដំណោះស្រាយដែលតែងតែជួបប្រទះសម្រាប់កសិករដាំដំណាំកាហ្វេ÷

ប្រភេទហានិក័យ	បញ្ហាប្រឈម	ដំណោះស្រាយ
<p>ហានិក័យ</p> <p>ផលិតកម្ម</p>	<ul style="list-style-type: none"> -ការប្រែប្រួលអាកាសធាតុ៖ គ្រោះរាំងស្ងួតខ្លាំងនាំឱ្យងាប់ដើម ឬទឹកភ្លៀងខ្លាំង ខ្យល់ព្យុះអាចធ្វើឱ្យផ្កាកាហ្វេរោយ និងរលើងគល់។ -សត្វល្អិត និងជំងឺ៖ ដូចជាដួងចោះដើម ខ្លូតចោះផ្លែ ជំងឺច្រែះស្លឹក និងសត្វល្អិតចង្រៃផ្សេងៗ។ -បច្ចេកទេសនៅមានកម្រិត៖ ការខ្វះខាតចំណេះដឹងក្នុងការកាត់មែក ការជ្រើសរើសពូជ និងការប្រើប្រាស់ជីឱ្យបានត្រឹមត្រូវ។ 	<ul style="list-style-type: none"> -ការបន្សុំនឹងអាកាសធាតុ៖ រៀបចំប្រព័ន្ធស្រោចស្រពឱ្យបានត្រឹមត្រូវ និងដាំរុក្ខជាតិជាម្លប់ (ដូចជាដើមចេក ឬដើមកន្ទីចេត) ដើម្បីរក្សាសំណើម និងបង្កើនជីជាតិដី។ -ការគ្រប់គ្រងសត្វល្អិតដោយវិធីសាស្ត្រចម្រុះ (IPM) ៖ ប្រើប្រាស់ថ្នាំកសិកម្មតាមក្បួនខ្នាត និងការសម្អាតចម្ការបំបាត់ជម្រក ដើម្បីកាត់ផ្តាច់ដង្កូវដួងចោះដើម ខ្លូតចោះផ្លែ និងផ្សេងៗទៀត។ -ចូលរួមការបណ្តុះបណ្តាល៖ កសិករគួរចូលរួមវគ្គបច្ចេកទេសកសិកម្ម ដើម្បីយល់ដឹងពីវដ្តជីវិតរបស់កាហ្វេ និងការជ្រើសរើសពូជដែលធន់នឹងជំងឺ និងផ្តល់ទិន្នផលខ្ពស់។
	<ul style="list-style-type: none"> -គុណភាពទឹក៖ ទឹកកខ្វក់ឬទឹកមានជាតិពុលអាចប៉ះពាល់ដល់ការលូតលាស់របស់ដំណាំកាហ្វេ។ -គុណភាពដី៖ កង្វះសារធាតុចិញ្ចឹមអាចធ្វើឱ្យលូតលាស់មិនបានល្អ និងងាយរងនឹងកើតជំងឺ។ -មិនបានថែសុខភាពដើមកាហ្វេ និងគុណភាពស្លឹក។ -គ្រប់គ្រងការប្រមូលមិនបានល្អ ដូចជាទុំជ្រុះ បេះផ្លែមិនទាន់ទុំ កំពប់ផ្លែលើដី។ 	<ul style="list-style-type: none"> -ធ្វើតេស្តគុណភាពទឹកជាប្រចាំ ដើម្បីកែតម្រូវកម្រិត pH ទឹក និងបន្ថែមសារធាតុចិញ្ចឹមចាំបាច់ -ចូលរួមវគ្គបណ្តុះបណ្តាលពីមន្ទីរកសិកម្ម ឬអង្គការដៃគូ ស្តីពីបច្ចេកទេសដាំដុះទំនើប ការកែលម្អគុណភាពដីជាប្រចាំជាពិសេសកម្រិត pH ដីឱ្យស្ថិតនៅចន្លោះ ៥.៥ ទៅ ៦.៥ ។ -វិភាគគុណភាពស្លឹកឱ្យបាន១ឆ្នាំម្តងដើម្បីងាយស្រួលដាក់ជីតម្រូវ។ -ត្រូវបេះផ្លែដែលទុំក្រហមល្អ និងមិនឱ្យជ្រុះលើដី។
<p>ហានិក័យទីផ្សារ</p>	<ul style="list-style-type: none"> -តម្លៃមិនស្ថិតស្ថេរ៖ តម្លៃកាហ្វេជារឿយៗប្រែប្រួលទៅតាមទីផ្សារអន្តរជាតិ។ -ការប្រកួតប្រជែងខ្លាំង៖ ការហូរចូលកាហ្វេពីប្រទេសជិតខាងដែលមានតម្លៃថោកជាង។ -កង្វះម៉ាកយីហោ (Branding) ៖ កសិករភាគច្រើនលក់តែផ្លែស្រស់ដែលទទួលបានតម្លៃទាប។ 	<ul style="list-style-type: none"> -ការបង្កើតសហគមន៍កសិកម្ម៖ កសិករត្រូវចងក្រងជាក្រុមដើម្បីមានអំណាចក្នុងការចរចាតម្លៃជាមួយឈ្នួញកណ្តាល។ -ការលើកកម្ពស់គុណភាព៖ កសិករត្រូវផ្តោតលើកាហ្វេពិសេស (Specialty Coffee) ដែលមានតម្លៃខ្ពស់ជាងកាហ្វេទូទៅ។ -ការកែច្នៃ និងវេចខ្ចប់៖ បង្កើតម៉ាកយីហោផ្ទាល់ខ្លួន (ឧទាហរណ៍៖ កាហ្វេមណូលតិរី កាហ្វេអូរូរូ)

		សោម កាហ្វេត្រូវឃុំ កាហ្វេរតនគីរី...) ដើម្បីបង្កើនតម្លៃបន្ថែម (Value-added) ។
ហានិភ័យហិរញ្ញវត្ថុ	<p>-ដើមទុនបង្វិល៖ ដំណាំកាហ្វេត្រូវការពេលវេលាយ៉ាងតិច ៣ ទៅ ៤ ឆ្នាំទើបអាចប្រមូលផលបាន ហើយទាមទារចំណាយដើមទុនច្រើនក្នុងការថែទាំដំណាក់កាលដំបូង។</p> <p>-អត្រាការប្រាក់៖ ការប្រើប្រាស់កម្ចី ពីធនាគារមានអត្រាការប្រាក់ខ្ពស់ខណៈពេលដែលចំណូលមិនទាន់មានស្ថិរភាពនៅឡើយ។</p> <p>-កង្វះការកត់ត្រា៖ កសិករមិនបានធ្វើបញ្ជីចំណាយ-ចំណូលច្បាស់លាស់ដែលធ្វើឱ្យពិបាកក្នុងការគ្រប់គ្រងលំហូរទុនវិនិយោគបានត្រឹមត្រូវដែលអាចនាំឱ្យមានបញ្ហាហិរញ្ញវត្ថុ។</p>	<p>-ការដាំដំណាំចម្រុះ៖ ដាំដំណាំដទៃ (ដូចជាដំឡូងម្កាស់ ឬបន្លែ ចេក សណ្តែក លូ ដែលជាដំណាំអាយុកាលខ្លី) ក្នុងចម្ការកាហ្វេ ដើម្បីរកចំណូលប្រចាំថ្ងៃក្នុងកំឡុងពេលរង់ចាំការប្រមូលផលដំណាំកាហ្វេ សម្រាប់រយៈពេល ៣-៤ ឆ្នាំដំបូង។</p> <p>-ការស្វែងរកប្រភពទុនគាំទ្រ៖ ទាក់ទងអង្គការ ឬគម្រោងរដ្ឋាភិបាលដែលផ្តល់កម្ចីការប្រាក់ទាប ឬការប្រាក់អនុគ្រោះសម្រាប់វិស័យកសិកម្ម</p> <p>-ការរៀបចំផែនការអាជីវកម្ម៖ កសិករត្រូវមានទម្លាប់កត់ត្រាគ្រប់ចំណាយទាំងអស់ ដើម្បីដឹងពីចំណុចរួចដើម និងអាចត្រៀមទុនបម្រុងសម្រាប់គ្រាអាសន្ន។</p> <p>- ទិញធានារ៉ាប់រងលើហានិភ័យដំណាំ (បើអាច) ។</p>

៩-សេចក្តីសន្និដ្ឋាន

ដំណាំកាហ្វេចាប់ផ្តើមផ្តុំ-ផ្តែដំបូងចាប់ពីអាយុជាមធ្យម៣ឆ្នាំឡើងទៅ ហើយអាចផ្តល់ទិន្នផលផ្តែស្រស់ជាមធ្យមពី ៥,៥០០-១៣,២០០ គីឡូក្រាម/ហិកតា/ឆ្នាំ (ពីឆ្នាំទី៣-៦) បើគិតជាទិន្នផលគ្រាប់ស្លូត (Green Bean) ពី ១,៤៥០- ៣,៥៦៤ គីឡូក្រាម/ហិកតា/ឆ្នាំ និងបន្តប្រមូលផលរហូតដល់២០ឆ្នាំ ក្នុងករណីមានការថែទាំដិតដល់។ កាហ្វេមានទិផ្សារល្អទូលំទូលាយទាំងក្នុងស្រុក និងក្រៅស្រុកនៅថ្ងៃអនាគតដែលកសិករមិនអាចមើលរំលងបាន។

តាមរយៈតារាងនៃការវិភាគសេដ្ឋកិច្ចបង្ហាញថា ដំណាំកាហ្វេអាចទទួលផលចំណេញចាប់ពីឆ្នាំទី៥ឡើងទៅ ហើយអាចបន្តចំណេញដល់ឆ្នាំទី២០។ តម្លៃផ្តែស្រស់ជាមធ្យម ៤,០០០ រៀល/គីឡូក្រាម ចំណែកគ្រាប់កាហ្វេស្លូត ២០,០០០ រៀល/គីឡូក្រាម ដែលកសិករអាចទទួលផលចំណេញបាន (តម្លៃក្នុងកំឡុងពេលសិក្សានេះ ខែកុម្ភៈ-មីនា ឆ្នាំ២០២៦)។ ថ្លៃដើមផលិតផ្តែស្រស់ស្ថិតនៅជាមធ្យម ២,៤៨២ រៀល/គីឡូក្រាម និងគ្រាប់កាហ្វេស្លូតជាមធ្យមតម្លៃ ៤,២៣៦ រៀល/គីឡូក្រាមបើផលិតផលបានដូចខាងលើ។ តម្លៃខាងលើអាចនឹងមានការប្រែប្រួលតាមរយៈ ការប្រែប្រួលអាកាសធាតុ ការប្រើប្រាស់ធាតុចូលបរិមាណទិន្នផល/ហិកតា និន្នាការផ្គត់ផ្គង់-តម្រូវការទាំងក្នុងស្រុក និងទិផ្សារសកលលោក។

១០-ប្រភពឯកសារ៖

១- សិក្សាលើការអនុវត្តជាក់ស្តែងរបស់កសិករដាំដុះដំណាំកាហ្វេនៅខេត្តមណ្ឌលគិរី

២- ការអនុវត្តជាក់ស្តែងរបស់កសិករដាំដុះដំណាំកាហ្វេនៅអូរសោម ខេត្តពោធិ៍សាត់

៣- ឯកសារពិគ្រោះពីបច្ចេកទេសដាំដុះនឹងអាជីវកម្មកាហ្វេថ្ងៃទី២៨ ខែធ្នូ ឆ្នាំ២០២៥ របស់សមាគមកាហ្វេកម្ពុជា (**Cambodia Coffee Association**)

៤- ធនាគារអភិវឌ្ឍន៍ជនបទនិងកសិកម្ម (ឆ្នាំ២០១៧) គម្រោងដាំដុះដំណាំកាហ្វេ

៥- International Coffee Organization.(Febraury,2026). *Coffee Market Report: Improved supply outlook weighing down on the I-CIP*

៦- Adrian Loke and Thomas Maddison. (2025). *ASEAN Research Center Endowed by Maybank, the ASEAN Research Center (ARC) positions Itself as the intellectual hub in Southeast Asia, focusing on impactful research about emerging markets in the ASEAN region*

៧- Lung, T. (2024). *Economic Impact of Coffee Production in Thailand. Asian Economic Review, 29(3), 78-92.*

៨- Dang Duc Chien, Do Xuan Hien.(2025). *Coffee Sector in Viet Nam: Current State and key policy aspect*

៩- Tran Xuan Hai, Nguyen The Anh, and Pham Minh Thuy,.(2025) “*Developments in Vietnamese Coffee Production and Market from 2010-2025 and Some Recommendations.*” *Journal of Finance and Economics*, vol. 13, no. 1 (2025): 1-13. doi: 10.12691/jfe-13-1-1.

១០- Robusta Coffee Handbook.(2019). Uganda Coffee Development Authority

១១- Arabica Coffee Handbook.(2019). Uganda Coffee Development Authority

១២-World Bank, International Development Association (IDA).(2016),, the International Fund for Agriculture Development (IFAD) and the Government of Papua New Guinea through the Department of Agriculture and Livestock for the PNG Coffee Industry Corporation Limited (CIC) The WORLD BANK