



ធនាគារអភិវឌ្ឍន៍ជនបទ និងកសិកម្ម
AGRICULTURAL AND RURAL DEVELOPMENT BANK
ដើម្បីកសិករនិងអភិវឌ្ឍន៍សេដ្ឋកិច្ចសង្គម

គម្រោងអាជីវកម្ម ចិញ្ចឹមគោបំប៉នសាច់



រៀបចំដោយ

នាយកដ្ឋានគាំទ្រគោលនយោបាយរបស់រាជរដ្ឋាភិបាលនៃ
ធនាគារអភិវឌ្ឍន៍ជនបទ និងកសិកម្ម
 ខែមេសា ឆ្នាំ២០២៦

មាតិកា

១-សេចក្តីផ្តើម ១

២-លក្ខណៈទូទៅ..... ១

៣-បច្ចេកទេសចិញ្ចឹម ១

៣-១- ការរៀបចំក្រោលគោ ស្តុកចំណី និងស្តុកទឹក..... ១

៣-២- ការជ្រើសរើសគោសម្បកមកបំប៉នសាច់..... ២

៣-៣-របបចំណីគោសាច់..... ២

៣-៤- ការផលិតចំណី និងការប្រើប្រាស់..... ៣

 ក- ការធ្វើផ្គុំកស្មៅ ឬផ្គុំកដើមពោតជាចំណីគោ..... ៣

 ខ- ការផ្តល់ផ្គុំកស្មៅ ឬពោតឱ្យគោ..... ៤

៣-៥- ការទម្លាក់សត្វល្អិត និងកម្មវិធីវ៉ាក់សាំង..... ៥

 ក- ការទម្លាក់បរាសិត..... ៥

 ខ- កម្មវិធីវ៉ាក់សាំង..... ៥

៣-៦- វិធីសាស្ត្រប៉ាន់ស្មានទម្ងន់គោតាមរយៈប្រវែងរាងកាយ..... ៥

៣-៧- តម្លៃ និងទីផ្សារ..... ៥

 ក- តម្លៃ..... ៥

 ខ- ទីផ្សារ..... ៦

៤- គម្រោងអាជីវកម្មចិញ្ចឹមគោបំប៉នសាច់..... ៦

៤-១- គម្រោងចិញ្ចឹម..... ៦

៤-២- គម្រោងចំណាយ- ចំណូលលម្អិត និងលទ្ធផល..... ៧

៤-៣- ការវិភាគលទ្ធផលដោយផ្អែកលើតម្លៃលក់..... ៨

៥- មាតិកាបញ្ចប់ វិធានការ និងអនុសាសន៍..... ៩

៦-សេចក្តីសន្និដ្ឋាន..... ១០

១-សេចក្តីផ្តើម

ការចិញ្ចឹមគោបំប៉នសាច់ជាជម្រើសសមស្របសម្រាប់អាជីវកម្មដែលអាចបង្វិលទុនក្នុងរយៈពេលមធ្យម ប្រមាណ ៣ ខែ អាចទទួលបានសាច់ប្រាក់ត្រឡប់ និងដាក់វគ្គថ្មីបន្តបន្ទាប់។ គោសាច់មានតម្រូវការទីផ្សារកើន ឡើង។ ការប្រកបរបរចិញ្ចឹមគោសាច់ទាមទារឱ្យកសិករមានទុនសមរម្យ មានដីធ្លីល្អសម្រាប់ដាំដំណាំចំណី សត្វ សាងសង់ក្រោល មានប្រភពទឹកគ្រប់គ្រាន់សម្រាប់ស្រោចស្រពដំណាំចំណីគោ លាងសម្អាតក្រោល និង សម្រាប់គោផឹកផងដែរ។ ការបំប៉នគោសាច់ កសិករអាចផ្តល់ជាចំណីសម្រេច លាយចំណីផ្សំ កន្ទុក កាកស្រាបៀ ផ្កកពោតឬស្មៅ ចំបើង និងដំឡូងមីស្នូត។ មុនពេលចាប់ផ្តើមចិញ្ចឹមគោបំប៉នសាច់ គួរតែសិក្សាស្រាវជ្រាវជាមុន នូវបច្ចេកទេសចិញ្ចឹម ការជ្រើសរើសគោសម្រាប់បំប៉ន ទីតាំងចិញ្ចឹម កម្លាំងពលកម្ម ប្រភពវត្ថុធាតុដើមក្នុងតំបន់ តម្លៃសមរម្យ និងទីផ្សារលក់គោចេញ ទើបការចិញ្ចឹមអាចទទួលបានផលល្អ និងអាចកាត់បន្ថយថ្លៃដើមផលិត បានមួយចំនួនទៀតផង។

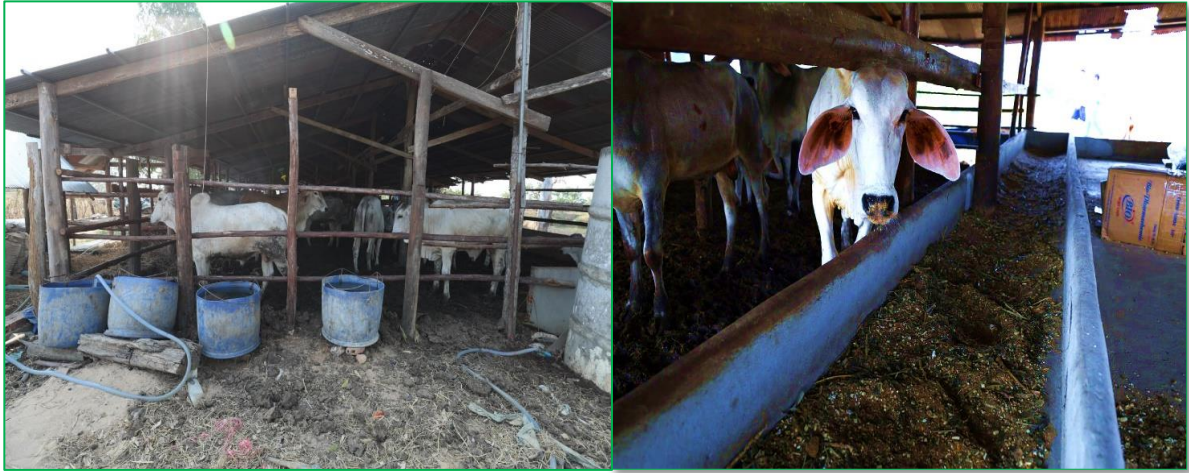
២-លក្ខណៈទូទៅ

ក្នុងដំណើរការចិញ្ចឹមគោសាច់ កសិករគួរយល់ដឹងលើចំណុចសំខាន់ៗដូចជា៖ ការរៀបចំក្រោល ការ ជ្រើសរើសពូជ រូបរាង (ផែន)គោ ដងខ្នង អាយុ ដំណាំចំណីគោ ការធ្វើផ្កកស្មៅ ផ្កកដើមពោត ចំបើងផ្តាច់ ផលិតចំណីផ្សំដោយប្រើប្រាស់វត្ថុធាតុដើមក្នុងតំបន់ ទម្លាក់សត្វល្អិត ការប្រើប្រាស់វិតាមីន និងកម្មវិធីវ៉ាក់សាំង ដើម្បីធ្វើឱ្យការចិញ្ចឹមគោសាច់ទទួលបានទិន្នផលល្អប្រសើរ។

៣-បច្ចេកទេសចិញ្ចឹម

៣-១-ការរៀបចំក្រោលគោ ស្នូកចំណី និងស្នូកទឹក

ការរៀបចំក្រោលគោបានត្រឹមត្រូវជាផ្នែកមួយសំខាន់ក្នុងដំណើរការចិញ្ចឹម និងកាត់បន្ថយការចំណាយ កម្លាំងពលកម្មច្រើន ជួយទប់ទល់កម្ដៅព្រះអាទិត្យ ទឹកភ្លៀង និងកត្តាសត្វចង្រៃផ្សេងទៀត។ ការសាងសង់ត្រូវ

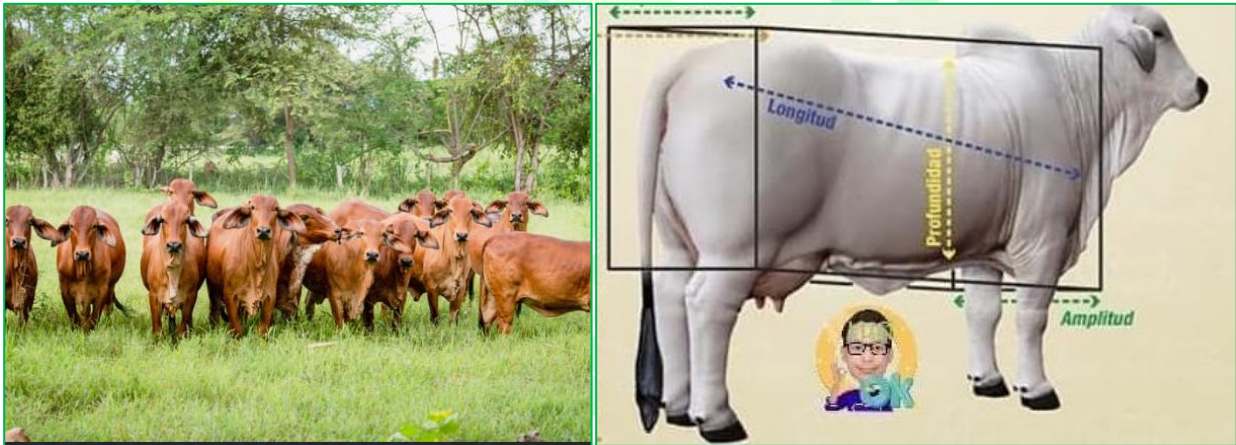


ស្ថិតនៅលើដីទួលមិនលិចទឹក ឬទឹកហូរកាត់។ សម្ភារៈសាងសង់អាចរកបាននៅតាមមូលដ្ឋានដូចជា៖ ដើម ឫស្សី កូនឈើ ដើមត្នោត និងដំបូលស្រូវ ឬស្ពឺស៊ី។ល។ ផ្ទៃក្រឡាសម្រាប់ការចិញ្ចឹមគោសាច់មួយក្បាលចន្លោះ ពី ៤ ទៅ ៦ ម៉ែត្រការ៉េ។

៣-២-ការជ្រើសរើសគោសម្បកមកបំប៉នសាច់

ដើម្បីធានានូវការបំប៉នសាច់មានទិន្នផលខ្ពស់ កំណើនសាច់លឿន កសិករគប្បីជ្រើសរើសដូចខាងក្រោម៖

- ជាពូជគោធំធេងលឿន សាច់ច្រើន
- មានធំ បបូរមាត់ធំសំប៉ែត ពូកែស៊ីស្មៅ និងដំណាំចំណីសត្វគ្រប់ប្រភេទ
- មានជើងធំមាំ ជំហរឈរត្រង់ ជើងមុខក្រោយមានកម្ពស់ស្មើគ្នា
- ឆ្អឹងជំនីរធំទូលាយ ស្មាមុខ និងឆ្អឹងត្រភាកធំទូលាយ ខ្នងវែងត្រង់ មិនកោង ឬអែនចុះក្រោម
- ជម្រៅខ្នងជ្រៅ (គិតពីខ្នងចុះមកក្រោមពោះ) មានរោមក្រាស់ ទន់ភ្លឺរលោង
- លាមកធំៗច្រើន មិនមានជំងឺរាគជាប្រចាំ
- មានសុខភាពល្អ មិនធ្លាប់កើតជំងឺ និងមិនចាស់ពេក



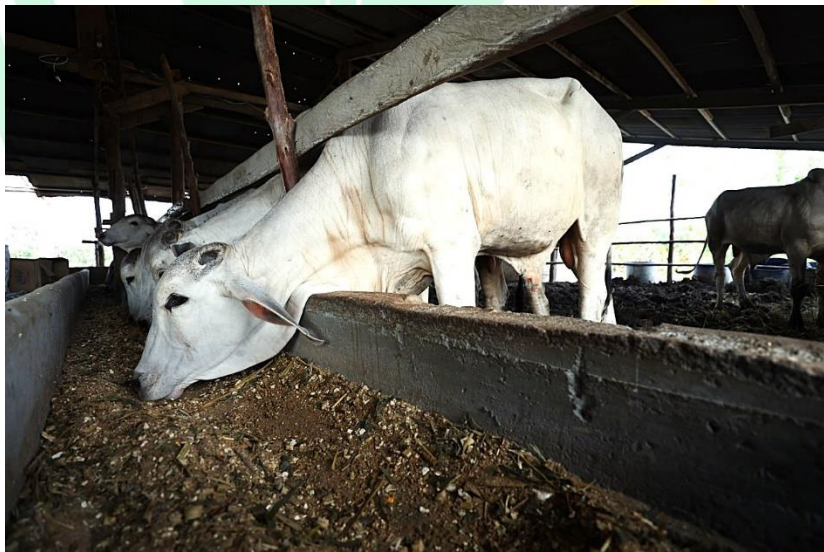
៣-៣-របបចំណីគោសាច់

ដើម្បីឱ្យគោធំធេងបានល្អ ត្រូវការផ្តល់ចំណីស្រស់យ៉ាងហោចណាស់ ១៥% នៃទម្ងន់ខ្លួនរបស់គោក្នុង មួយថ្ងៃ។ ឧទាហរណ៍ គោមួយក្បាលដែលមានទម្ងន់២០០គ.ក្រ ត្រូវការយ៉ាងតិច៣០គ.ក្រ/ថ្ងៃ ជាស្មៅស្រស់ដែលមាន គុណភាព។ គួរបន្ថែមចំណីក្រុមហ៊ុន ចំណីផ្សំ កន្ទក់ ឬគ្រាប់ធញ្ញជាតិ ដែលសំបូរដោយប្រូតេអ៊ីន ហើយចាំបាច់ កសិករត្រូវផ្តល់បន្ថែមនូវចំណី(នំគោ)ដែលមិនអាចខ្វះបានគឺ ថ្មខនិជ ឬនំគោលិក។



**៣-៤-ការផលិតចំណីគោ និងការប្រើប្រាស់
ក-ការធ្វើផ្គុកស្មៅ ឬផ្គុកដើមពោតជាចំណីគោ**

- ផ្គុកស្មៅ ឬផ្គុកដើមពោតមានវិធីសាស្ត្រធ្វើដូចគ្នា គឺស្មៅ ឬដើមពោត ដែលកាត់ជាកងៗ ឬកិនដោយម៉ាស៊ីនជាក់ទេចតូចៗ ហើយរក្សាទុកនៅកន្លែងគ្មានខ្យល់ ដោយដាក់ក្នុងធុងបិទជិត ឬច្រកក្នុងថង់ប្លាស្ទិកបិទជិត។



ដំណើរការនៃការធ្វើផ្គុកស្មៅ ឬផ្គុកពោត

- ច្រូតស្មៅស្រស់ ឬដើមពោត រួចដាក់ហាលឱ្យស្រពាប់
- ហាន់ ឬកាប់ចិត្រាំឱ្យល្អិតតូចៗ
- ច្រកស្មៅចូលក្នុងថង់ប្លាស្ទិក ឬធុងមានថង់ប្លាស្ទិកខាងក្នុង បន្តិចម្តងៗដោយជាន់បង្ហាប់ឱ្យណែន

- ចងមាត់ថង់ប្លាស្ទិកដោយមិនឱ្យមានខ្យល់ខាងក្នុងឬបីតខ្យល់ចេញពីថង់ រួចចងកុំឱ្យខ្យល់ចូល រក្សាទុកយ៉ាងតិចចំនួន ៣សប្តាហ៍ ទើបអាចយកទៅផ្តល់ឱ្យគោក្របី ៣ដៃ ចៀម



ផ្អកស្មៅ ឬពោតដែលល្អគឺមានពណ៌លឿងចាស់ និងមានក្លិនឈួល។ ប្រសិនបើផ្អកស្មៅមានពណ៌ក្រអៅ ប្រផេះ ឬដុះផ្សិត (មានជាតិពុល ម៉ាយកូតូកស៊ីន) មិនត្រូវផ្តល់ឱ្យគោក្របីស៊ីទេ។

ខ-ការផ្តល់ផ្អកស្មៅ ឬពោតឱ្យគោ៖ អាចផ្តល់ផ្អកស្មៅឱ្យគោស៊ីជារៀងរាល់ថ្ងៃ និងលាយជាមួយចំណីផ្សំផ្សេងទៀត

• ផ្អកស្មៅ គួរតែត្រូវបានផ្តល់ឱ្យគោស៊ីបានឆាប់តាមដែលអាចធ្វើទៅបាន បន្ទាប់ពីដាក់ឱ្យគោស៊ី គួរសម្អាតចំណីដែលនៅសល់ចេញក្រោយពេលគោស៊ីសល់ក្នុងចន្លោះពេល ២ទៅ៣ម៉ោង។



៣-៥-ការទម្លាក់សត្វល្អិត និងកម្មវិធីវ៉ាក់សាំង

ក-ការទម្លាក់បរាសិត៖ ធ្វើការទម្លាក់បរាសិតដល់គោក្នុងពេលចាប់ផ្តើមបំប៉នដំបូង និងធានាថាឱសថទាំងនោះត្រូវបានផ្តល់ឱ្យគោក្នុងកម្រិតត្រឹមត្រូវទៅតាមការណែនាំដែលសរសេរលើសម្បកដបថ្នាំ។

ឧទាហរណ៍ អាយវ៉ូមីថ ស៊ីបេក្វី (Ivomec Super) ឬអ៊ីនតឺមីថទិស ស៊ីបេក្វី (Intermectin Super) ។

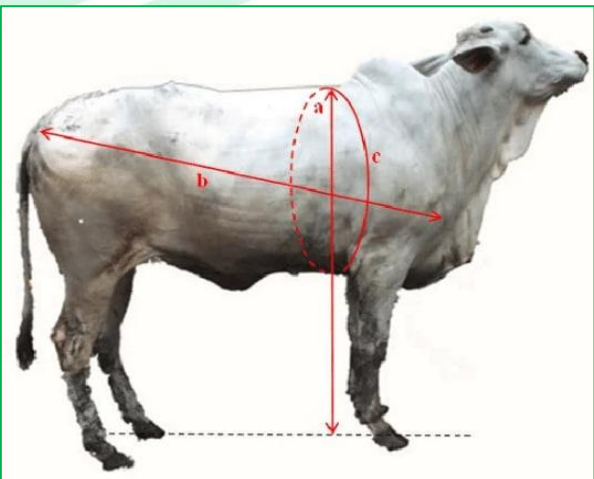
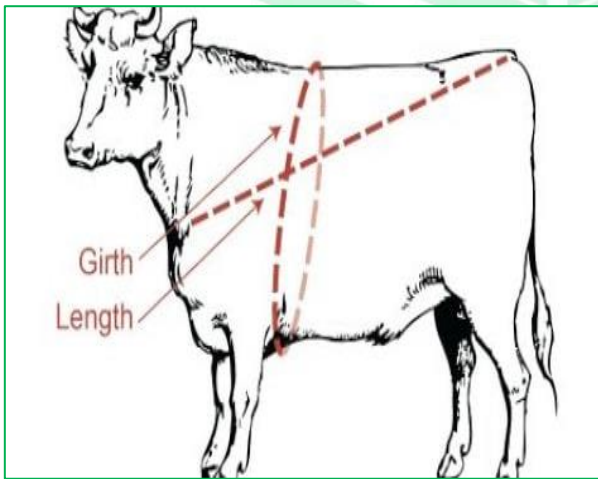
ខ-កម្មវិធីវ៉ាក់សាំង៖ ចាក់វ៉ាក់សាំងបង្ការជំងឺសារទឹកគោ ជំងឺបួសខ្យល់គោ និងជំងឺអុតក្តាមគោ ត្រូវអនុវត្តន៍នៅរដូវជិតផ្ទះជំងឺ ឬតាមតំបន់នីមួយៗដែលតែងប្រឈមជំងឺ ។

៣-៦-វិធីសាស្ត្រដាន់ស្នាទម្ងន់គោតាមរយៈប្រវែងដងខ្នង

ការទិញលក់គោសាច់ តែងត្រូវការថ្លឹងទម្ងន់ជាក់ស្តែងដើម្បីកំណត់តម្លៃ សម្រាប់កសិករ ឬម្ចាស់កសិដ្ឋានដែលទិញលក់គោដោយពុំមានជញ្ជីងថ្លឹងនោះទេ អាចគណនាទម្ងន់គោបានដោយប្រើម៉ែត្រខ្សែវាស់គោ ក្នុងការសន្មត់ទម្ងន់គោ ដែលអាចខុសពីទម្ងន់ជាក់ស្តែងចន្លោះពី ± ៥ទៅ ១០ភាគរយ ភាពលើសខ្លះ អាចបណ្តាលមកពីកត្តាពូជ និងបច្ចេកទេសវាស់។ សម្រាប់ពូជគោតំបន់ត្រូពិច ដែលមានអាកាសធាតុក្តៅ ហើយសើមមានដូចជា ប្រាម៉ាន់ ឬកូនកាត់ប្រាម៉ាន់ ពូជគោទន្លេ កាត់ប្រាម៉ាន់។ល។ អាចប្រើប្រាស់រូបមន្តដូចខាងក្រោម៖

$$\text{ទម្ងន់គោ(គ.ក្រ)} = \frac{\text{ទទឹងដងខ្នង(សងទីម៉ែត្រ)} \times \text{ទទឹងដងខ្នង(សងទីម៉ែត្រ)} \times \text{ប្រវែងដងខ្នង(សងទីម៉ែត្រ)}}{10815.15}$$

$$\text{Weight (Kg)} = \frac{\text{Girth(cm)} \times \text{Girth(Cm)} \times \text{Length(Cm)}}{10815.15}$$



៣-៧-តម្លៃ និងទីផ្សារ

ក-តម្លៃ: ឈ្នួលក្នុងតំបន់ប្រមូលទិញក្នុងតម្លៃជាក់ស្តែងតាមស្តង់ដារទម្ងន់របស់គោ

ទម្ងន់គោរស់ (គីឡូក្រាម/ក្បាល)	តម្លៃ (រៀល/គីឡូក្រាម)
១៥០-៣០០	១០,៥០០
៣០១-៤០០	១១,០០០
៤០១-៦០០	១១,៥០០-១២,៥០០

ខ-ទីផ្សារ: កសិករអាចលក់គោសាច់រស់ចេញទៅឈ្នួលដែលមកយកដល់កសិដ្ឋានទៅលក់បន្តនៅ ភ្នំពេញ និងចែកចេញតាមទីប្រជុំជន ឬទីសត្វឃាតផ្សេងៗ។

៤-គម្រោងអាជីវកម្មចិញ្ចឹមគោបំប៉នសាច់

៤-១-គម្រោងចិញ្ចឹម: កសិដ្ឋានចិញ្ចឹមគោបំប៉នសាច់ នៅឃុំគោកឃ្នុំ ស្រុកថ្មគោល ខេត្តបាត់ដំបង

- ទំហំផ្ទៃដីកសិដ្ឋានសរុប ÷ ២,៥ហិកតា
- ទំហំក្រោលគោ ÷ ទទឹង ១២ម៉ែត្រ និងបណ្តោយ ២៥ម៉ែត្រ
- ចំនួនគោបំប៉នសាច់ ÷ ចំនួន ៤០ក្បាលជាមធ្យម លក់ចេញចូលជាប្រចាំ
- ប្រភពពូជ ÷ គោស្តមៗពូជគោទន្លេ និងកូនកាត់ពូជគោបរទេស
- រយៈពេលចិញ្ចឹម ÷ ជាមធ្យម ៩០ថ្ងៃ ឬ៣ខែ និង៤វគ្គ/ឆ្នាំ
- ចំណី ÷ ប្រើប្រាស់ចំណីក្រុមហ៊ុន ស្មៅផ្កាប់ កម្ទេចពោត-ដំឡូងមី និងចំបើង
- ទិន្នផល ÷ ជាមធ្យមកើនទម្ងន់បាន ១,៥ គ. ក្រ/ថ្ងៃ/ក្បាល
- តម្លៃទីផ្សារ ÷ តម្លៃអាស្រ័យលើស្តង់ដារទម្ងន់គោចាប់ពី ១០,៥០០-១២,៥០០
- តម្រូវការទុន ÷ សម្រាប់ចាប់ផ្តើមអាជីវកម្មដំបូង រួមទាំងការសាងសង់ក្រោល ទិញគោ សម្បក និងសម្ភារៈផ្សេងៗ (មិនរាប់បញ្ចូលថ្លៃដី) ត្រូវចំណាយដើមទុន ប្រមាណ ២២៧,០៦៦,៥០០រៀល ក្នុងនោះ ÷

ចំណាយវិនិយោគលើការរៀបចំរោង ម៉ាស៊ីនកិន ស្មៅ និងឧបករណ៍សម្ភារៈផ្សេងៗ (រៀល)	ចំណាយលើការទិញគោសម្បក ចិញ្ចឹម-ថែទាំ (ចំណី និងថ្នាំ) (រៀល)	ចំណាយសរុប (រៀល)
28,400,000	198,666,500	227,066,500

៤-២-គម្រោងចំណាយ-ចំណូលសម្រិត និងលទ្ធផល៖

ការចិញ្ចឹមគោបំប៉នសាច់ ដោយជ្រើសរើសយកគោជំទង់ ឬពេញវ័យ ស្តមៗ ពុំមានជំងឺ ជាពូជគោទន្លេ ឬជាគោកូនកាត់ប្រាំម៉ាន់ ឬពូជគោបរទេសផ្សេងៗមកបំប៉នចំណីឡើងទម្ងន់ជាមធ្យមប្រចាំថ្ងៃ ១.៥គ.ក្រ ឬ ១៣៥គ.ក្រ ក្នុងរយៈពេល ៩០ថ្ងៃ (គោខ្នាតទម្ងន់ ៣៥០គ.ក្រឡើង) ។

បរិយាយ	ឯកតា	ចំនួន ឯកតា	តម្លៃ ១ឯកតា	ទឹកប្រាក់ សរុប (៛)	ចំនួនសារ រលស់	ទឹកប្រាក់ សរុប (៛)
១-ចំណូលសរុប/(៣ខែ)						223,100,000
ចំណូលពីការលក់គោសាច់ (គោ៤៨៥គ.ក្រ x ១១,៥០០៛)	ក្បាល	40	5,577,500	223,100,000		223,100,000
២-ចំណាយសរុប = ចំណាយប្រែប្រួល + ចំណាយមិនប្រែប្រួល/ទេរ						199,501,167
២.ក.ចំណាយប្រែប្រួល						198,666,500
ទិញគោសម្បក (៣៥០គ.ក/ ក្បាល x ១១,០០០៛)	ក្បាល	40	3,850,000	154,000,000		154,000,000
ចំណីសហគ្រាស	គ.ក្រ	18,000	1,283	23,094,000		23,094,000
ផ្គុំស្មៅ	គ.ក្រ	18,000	200	3,600,000		3,600,000
កម្ទេចកម្ទីពោត ដំឡូងមី	គ.ក្រ	21,600	300	6,480,000		6,480,000
ចំបើង	គ.ក្រ	18,000	200	3,600,000		3,600,000
វិតាមីន	ដប	12	40,000	480,000		480,000
ឱសថទម្លាក់បរាសិត	ដប	3	80,000	240,000		240,000
ឱសថបន្ធូរអារម្មណ៍ឱ្យគោស្ងួត	ដប	3	120,000	360,000		360,000
ថ្នាំសម្លាប់មេរោគ	លីត្រ	10	40,000	400,000		400,000
ថ្លៃអគ្គីសនីបូមទឹកស្រោចគោ	គី.វ៉ាត់	50	730	36,500		36,500
វ៉ាក់សាំងបូសខ្យល់ សារទឹក	ដប	2	48,000	96,000		96,000
វ៉ាក់សាំងអ៊ុតក្តាម	ដប	2	140,000	280,000		280,000

កម្លាំងពលកម្ម	ខែ	3	2,000,000	6,000,000		6,000,000
២.១. ចំណាយមិនប្រែប្រួល/សេវា (ក្នុងខែ)				28,400,000		834,667
រោងគោ (ទទឹង បណ្តោយ) វិលស៍ ៤៥ វគ្គ	រោង	1	20,000,000	20,000,000	45	444,444
រោងស្តុកចំបើង ចំណីផ្សេងៗ	គ. ក្រ	1	2,000,000	2,000,000	45	44,444
ម៉ាស៊ីនកិនស្មៅ	គ្រឿង	1	4,000,000	4,000,000	20	200,000
ស្រះទឹក	ដុំ	1	2,000,000	2,000,000	45	44,444
ស្រូវទឹក	ចំនួន	4	40,000	160,000	15	10,667
ស្រូវចំណី	ចំនួន	4	40,000	160,000	15	10,667
អំពូលដេញម្ជុស	ចំនួន	4	20,000	80,000	1	80,000
៣- ចំណេញសរុប						23,598,833
ថ្លៃដើមចំណាយសរុប/ក្បាល						4,987,529
ចំណេញ/ក្បាល						589,971

៤- ការវិភាគលទ្ធផលដោយផ្អែកលើតម្លៃលក់

- គោទម្ងន់ចន្លោះពី ៣០០- ៤០០គ.ក្រ/ក្បាល ទិញចូលក្នុងតម្លៃ ១១,០០០ដ/គ.ក្រ
- ក្រោយចិញ្ចឹមបំប៉នរយៈពេល៣ខែ គោមានទម្ងន់ចន្លោះពី ៤០០- ៥០០គ.ក្រ/ក្បាល គិតជាមធ្យមទម្ងន់ ៤៨៥ គ.ក/ក្បាល និងលក់ចេញក្នុងតម្លៃពី ១១,៥០០ដ/គ.ក្រ ទៅ ១២,៥០០ដ/គ.ក្រ
- តម្លៃអាចនឹងប្រែប្រួលទៅតាមតំបន់ និងតម្រូវការទីផ្សារ

ចំនួន គោ	ទម្ងន់ជា មធ្យម/ក្បាល	ទម្ងន់សរុប (គ.ក្រ)	តម្លៃ/គ.ក្រ	ចំណូលសរុប (ដ)	ចំណាយ សរុប (ដ)	ចំណេញ សរុប (ដ)	ភាគរយ
40	485	19,400	11,500	223,100,000	199,501,167	23,598,833	12%
40	485	19,400	12,000	232,800,000	199,501,167	33,298,833	17%
40	485	19,400	12,500	242,500,000	199,501,167	42,998,833	22%

៥-ហានិភ័យ វិវាទការ និងអនុសាសន៍:

តាមរយៈនៃការចុះសិក្សានៅកសិដ្ឋានចិញ្ចឹមគោបំប៉នសាច់ ឃុំគោកឃ្មុំ ស្រុកថ្មគោល ខេត្តបាត់ដំបង ឃើញថា ការចិញ្ចឹមគោសាច់អាចជួបនូវហានិភ័យមួយចំនួនជាយថាហេតុក្នុងដំណើរការចិញ្ចឹម ដែលនាំឱ្យបង្កផលវិបាក និងផលប៉ះពាល់ដល់សមត្ថភាពផលិតកម្មរបស់ម្ចាស់កសិដ្ឋាន ដូចនេះកសិករគួររៀបចំផែនការឱ្យបានជាក់លាក់ដើម្បីកាត់បន្ថយ ឬគ្រប់គ្រងបានលើហានិភ័យប្រកបដោយប្រសិទ្ធភាពខ្ពស់។

ប្រភេទហានិភ័យ	ការពិពណ៌នាពីហានិភ័យ	វិធានការ និងអនុសាសន៍
ហានិភ័យផលិតកម្ម	<p>គោពូជតូចផ្តល់ទិន្នផលមិនសូវល្អប្រសើរឡើងទម្ងន់យឺត គោមានជំងឺរ៉ាំរ៉ៃ ធ្វើឱ្យប្រព័ន្ធផ្លូវវិលាយអាហារខ្សោយ មិនអាចសំយោគសារធាតុចិញ្ចឹមពីចំណីអាហារបានល្អ</p>	<ul style="list-style-type: none"> -ត្រូវជ្រើសរើសគោសម្បកទៅតាមគ្រោងឆ្អឹង និងមើលលើមេបា -ពិនិត្យសុខភាពគោឱ្យបានច្បាស់លាស់មុននឹងទិញយកមកបំប៉ន -ប្រើប្រាស់ថ្នាំព្យាបាលជំងឺ ទម្លាក់បរាសិត និងផ្តល់វិទាមីនទៅតាមស្តង់ដារបច្ចេកទេស និងការណែនាំលើសម្បកឱសថ
	<p>គ្រោះរាំងស្ងួត ឬទឹកជំនន់ទិន្នផលស្មៅធ្លាក់ចុះ ពោតដំឡូងមី ខ្វះខាតពុំគ្រប់តម្រូវការ</p>	<ul style="list-style-type: none"> -ស្វែងរកទីតាំងថ្មីសម្រាប់ដាំស្មៅ -យកវត្ថុធាតុដើមផ្សេងដូចជា កាកស្រាបៀ កាកសណ្តែកសៀងកន្ទក់។ល។សម្រាប់ជំនួសវត្ថុធាតុដើមដែលខ្វះខាត
ហានិភ័យទីផ្សារ	<p>តម្លៃប្រែប្រួល ដោយមានការប្រកួតប្រជែងពីសាច់គោបង្កកនាំចូលពីបរទេស</p>	<ul style="list-style-type: none"> -ស្វែងរកដៃគូសហការដែលមានភាពស្មោះត្រង់លក់ផលិតផលខ្មែរពិត មិនក្លែងបន្លំ -រកទីផ្សារលក់រាយក្នុងតំបន់ -ផ្សព្វផ្សាយឱ្យទូលំទូលាយ ដើម្បីមានល្អិតល្អន់ស្គាល់ច្រើន -គោធាត់មានសាច់ពេញក្រហមល្អ ភាគរយសាច់ខ្ពស់

ហានិភ័យ ហិរញ្ញវត្ថុ	មិនមានប្រាក់បម្រុងសម្រាប់ ទប់ទល់ហេតុការណ៍កើត ឡើងដោយចៃដន្យ	<ul style="list-style-type: none"> - មានផែនការអាជីវកម្មច្បាស់លាស់ - មានទុនបម្រុងក្រៅពីទុនវិនិយោគ - កំណត់បរិមាណចិញ្ចឹមទៅតាមទំហំទុន - មានផែនការលក់វិលជុំ ដើម្បីទទួលបានប្រាក់ចំណូល ទៀងទាត់
ហានិភ័យ បរិស្ថាន	មានក្លិនស្អុយ និង សម្លេងរំខានប៉ះពាល់ដល់អ្នក ជិតខាង	<ul style="list-style-type: none"> - ជ្រើសរើសទីតាំងដែលឆ្ងាយពីផ្ទះអ្នកជិតខាង - ត្រូវធ្វើអនាម័យក្រោល មានពេលវេលាកើបលាមកឱ្យ បានត្រឹមត្រូវ និងមានទីស្តុកលាមកសម្រាប់ថ្លៃជាជី សម្រាប់ដាក់ចំការស្មៅ

៦-សេចក្តីសន្និដ្ឋាន

ការចិញ្ចឹមគោសាច់គឺជាមុខរបរសំខាន់មួយដែលអាចបង្កើនប្រាក់ចំណូលបន្ថែមសម្រាប់គ្រួសារ។ គោបំប៉នសាច់មានភាពធន់ខ្លាំងទៅនឹងការប្រែប្រួលអាកាសធាតុ ជំងឺ ងាយស្រួលចិញ្ចឹម និងផ្តល់ចំណី ព្រមទាំងមានទីផ្សារល្អ។ តាមការចុះសិក្សាជាក់ស្តែងការចិញ្ចឹមគោបំប៉នសាច់របស់កសិករនៅខេត្តបាត់ដំបងដែលចិញ្ចឹមគោសាច់ ៤០ក្បាល ទទួលបានទម្ងន់កើនជាមធ្យម ១៣៥គ.ក្រ/ក្បាល រយៈពេលចិញ្ចឹម ៣ខែ ឬ៩០ថ្ងៃ និងអាចទទួលបានប្រាក់ចំណេញជាមធ្យមជាង ៦០ម៉ឺនរៀល/ក្បាល ។

ការចិញ្ចឹមគោបំប៉នសាច់កសិករអាចទទួលបានប្រាក់ចំណេញច្រើន ឬតិចជាងនេះ អាស្រ័យលើការជ្រើសរើសគោសម្បកបានល្អ និងផ្តល់ចំណីមានគុណភាពល្អ និងមានតម្លៃសមរម្យ ពិសេសបើអាចរកបានវត្ថុធាតុដើមផ្សំចំណីតម្លៃទាប ហើយអាចកាត់បន្ថយចំណាយផ្សេងៗ ដូចជាប្រើប្រាស់លាមកគោ ជាជីធម្មជាតិសម្រាប់ដាក់ចំការស្មៅពេញមួយឆ្នាំ ពុំចាំបាច់ទិញជីគីមី នោះប្រាក់ចំណេញកាន់តែកាន់ឡើង។



ប្រភពនៃការសិក្សាស្រាវជ្រាវ៖

១/ កសិដ្ឋានចិញ្ចឹមគោបំប៉នសាច់ ឃុំគោកឃ្មុំ ស្រុកថ្មគោល ខេត្តបាត់ដំបង

២/ វ៉ាក់សាំងបង្ការជំងឺគោ (ក្រុមហ៊ុន មេឌីវេត ខូអិលធីឌី)

៣/ សៀវភៅណែនាំស្តីពីបច្ចេកទេសចិញ្ចឹមគោ (អគ្គនាយកដ្ឋានសុខភាពសត្វ និងផលិតកម្មសត្វ)

៤/ ចំណីគោ ពពែ ចៀម (បណ្ឌិត មាយ ប្រមូល, ២០២២)

៥/ Microsoft. (n.d.). Good shape body of beef cattle breeds [Image search results]. Bing. Retrieved April 24, 2026, from

<https://www.bing.com/images/search?q=Good+shape+body+of+Beef+cattle+breeds>

៦/ CattleWeight AI. (n.d.). *Free cattle weight calculator – Agarwal's formula.*

